



Edito

C'est toujours un réel plaisir de retrouver **Catho-International** : ouverture au monde et à l'Europe, de notre Université ; nouveaux contacts ; vie de nos fédérations : européenne (FUCE) et internationale (FIUC), dont nous donnons des nouvelles dans ce numéro. Rappelons qu'elles constituent notre famille universitaire de tradition chrétienne de par le monde. La Catho de Lille fait partie des 50 universités membres de la **FUCE** et des 250 universités membres de la **FIUC**.

Bonne nouvelle : les **Universités d'été** 2009 sont en forme. Ceci traduit une belle attractivité de notre institution et ouvre des perspectives pour demain. Merci à celles et ceux qui s'y impliquent et les font vivre et réussir.

La **communication interculturelle** se traduit aujourd'hui, concrètement, par le centre de ressources et de formations, porté par ICL-Clarife. L'interculturel va bien au-delà de l'international et c'est une réelle richesse pour nos étudiants de découvrir, non seulement un autre pays, une autre langue, d'autres coutumes, mais aussi des rapports différents au monde et à l'autre, un autre regard sur la vie et sur les relations interhumaines : une véritable ouverture à la différence et à l'altérité.

Rendez-vous ! Deux à inscrire dans vos agendas :

- le 7 octobre 2009, une journée consacrée à l'Afrique dans le cadre du Synode pour l'Afrique qui aura lieu du 4 au 25 octobre 2009.
- le 7 novembre 2009, le colloque de l'association IDEAL (Initiatives pour le Développement Economique en Afrique à Lille) en coopération étroite avec notre Institut de l'Entrepreneuriat. En effet, le thème retenu par IDEAL en 2009 porte sur «Entrepreneuriat, création d'entreprises et développement en Afrique».

Enfin, ne manquez pas la vie quotidienne et dynamique de nos relations internationales qui bâtissent l'espace européen de l'enseignement supérieur grâce aux échanges, non seulement d'étudiants, mais aussi d'enseignants et de personnels ; qui développent les **relations avec l'Asie**, accueillent de nombreux visiteurs et délégations, assument le quotidien des programmes Erasmus, sessions d'accueil et d'intégration, de préparation au départ, exigences administratives en tous genres, bourses régionales Blériot, conventions...

Je salue le travail de l'équipe des Relations Internationales. Un audit Erasmus a eu lieu en ce 1^{er} semestre 2009 ; il a souligné la qualité du suivi de nos dossiers sur de nombreux critères et l'excellence du travail réalisé par notre service : «Ayant constaté le travail fructueux que vous êtes en train de mener dans le sens d'une **ouverture internationale active et diversifiée**, et pris bonne note de vos objectifs de développement, nous ne pouvons que vous recommander de continuer à renforcer vos initiatives afin de **promouvoir l'idée européenne tant auprès des étudiants que des personnels de votre établissement**» (extrait de la lettre accompagnant le rapport d'audit de l'Agence Europe Education Formation France).

L'internationalisation à l'Université Catholique de Lille, une ouverture inventive, dynamique, innovante, qui fait sens et partie intégrante de notre projet 2009-2012 : une université aux rendez-vous du monde.

Bel été à tous !

Thérèse LEBRUN
Président-Recteur

Sommaire

- Editorial et Sommaire..... 1
- Bâtir l'espace européen de l'enseignement supérieur, de la culture, de la jeunesse..... 2
- Focus sur Erasmus et la mobilité formation des personnels..... 4
- **Dossier :**
Développement des relations avec l'Asie..... 7
- Vie des réseaux FIUC, FUCE et UDESCA..... 12
- Coopération franco-libanaise..... 14
- Solidarité internationale : colloque IDEAL Entrepreneuriat-Afrique..... 15
- Communication interculturelle..... 16
- Vie des Facultés et des Ecoles..... 17
- Le Service RI : Université d'été 2009 Activités et développement international..... 21
- Visiteurs accueillis..... 24

Bâtir l'espace européen de l'enseignement supérieur, de la culture, de la jeunesse...



DG Éducation et culture

Programme pour l'éducation et la formation tout au long de la vie

Le programme européen Erasmus a fêté ses 20 ans en 2007. Il a permis la mobilité de nombreux étudiants et enseignants vers d'autres universités situées dans toute l'Europe, mobilité qui s'est progressivement élargie au fil du temps.

Le nouveau **programme cadre EFTLV**, Education et Formation Tout au Long de la Vie a été mis en place pour la période 2007-2013; il inclut le programme **Erasmus**, qui concerne toujours l'enseignement supérieur, les activités de mobilité Erasmus pouvant se réaliser dans 31 pays d'Europe.

Outre les séjours d'étudiants dans des universités et la mobilité des enseignants (pour des missions d'enseignement de quelques jours), deux nouvelles activités sont proposées et financées dans le cadre Erasmus depuis 2007-2008 :

- stages professionnels Erasmus pour étudiants (dans des entreprises ou organismes),
- **mobilité formation des personnels** des universités européennes.

Cette nouvelle proposition permet à tous les personnels des établissements d'enseignement supérieur (enseignants, admi-

nistratifs, techniques...) d'effectuer, sur une durée d'une à six semaines, une mobilité de formation dans une université, une entreprise ou un organisme de formation d'un autre pays d'Europe.

Les objectifs de la mobilité formation sont les suivants :

- permettre aux personnels l'acquisition de connaissances ou de savoir faire, à partir d'expériences et de bonnes pratiques à l'étranger, ainsi que des compétences pratiques pouvant leur servir dans leur travail actuel et dans leur développement professionnel
- aider au développement de la coopération entre les établissements d'enseignement supérieur et les entreprises.

Le séjour passé dans l'entreprise ou l'organisme peut prendre différentes formes : visite d'observation en situation de travail, atelier, conférence..., sans se limiter à une formation linguistique ou à une participation à une conférence.

La mobilité formation (MF) Erasmus proposée à toutes les catégories de personnels est une excellente opportunité : elle permet de découvrir d'autres façons de faire, d'échanger des idées avec des homologues européens, de comparer les méthodes de travail, sans compter l'immersion totale dans une autre culture et la pratique d'une autre langue, c'est une excellente manière de pratiquer la communication interculturelle ! En bref, la «MF» est une source d'épanouissement personnel et d'ouverture aux autres, c'est aussi l'occasion de vivre l'Europe au quotidien, pendant toute une semaine !

Contact : Annie-Claude Guiset, Coordonnateur Institutionnel Erasmus, Service Relations Internationales
annie-claude.guiset@icl-lille.fr

Lille 3000 et « L'Europe XXL »

La saison 2008-2009 s'annonce particulièrement riche, avec notamment l'inscription de l'Université Catholique de Lille dans le programme Lille 3000, du 14 mars au 12 juillet 2009.

Après l'impact de "Bombaysers de Lille", et des manifestations très colorées, centrées sur l'Inde en 2006, la deuxième édition de Lille 3000 part à la découverte d'une Europe redessinée après la chute du Mur de Berlin, chute dont on célèbre les 20 ans en 2009.

Force vive et force de propositions culturelles, l'Université se mobilise pour Lille 3000 :

- avec la participation du Chœur universitaire au chœur des « Mille Voix », lors de la fête d'ouverture du 14 mars 2009, concert en plein air dans le centre de Lille,
- avec l'organisation de concerts, de débats économiques et culturels dans le cadre des Midi-Midi : concert public le 20 mai, à l'Université Catholique, avec le Chœur universitaire, les Symphonistes Européens, la Lyre Halluinoise, et un programme dédié à Preisner, compositeur polonais et Prokofiev, compositeur russe,
- par l'accueil aussi d'expositions d'artistes contemporains de l'Europe de l'Est, comme celle du peintre tchèque Pavel Brazda intitulée « Humaine Comédie » qui s'est tenue à la Catho en mai 2009 et a attiré de nombreux visiteurs.

A noter également : la présence de plusieurs délégués de notre université au Colloque « L'Europe XXL » organisé les 6 et 7 mai à Lille sur le thème « Vingt ans après la chute du Mur de Berlin, l'Europe est-elle réunifiée ? », présidé par M. Jacques Delors, ancien Président de la Commission Européenne et Madame Martine Aubry, Maire de Lille.



Réseau UNeECC des universités des Capitales Européennes de la Culture

Lancement d'un réseau européen étudiant UNeECC

Du 23 au 25 avril 2009, la prestigieuse université de Pécs, Hongrie, à l'origine du réseau des universités des capitales européennes de la culture (UNeECC), organisait dans ses murs la première édition de l'UNeECC Student Workshop. Ce colloque avait pour objectif de réunir des représentants d'associations étudiantes issues des universités membres du réseau UNeECC, afin d'impliquer les étudiants et leurs associations aux activités du réseau, qui ne cesse de prendre de l'ampleur à mesure que le titre de Capitale Européenne de la Culture gagne en prestige et en notoriété.

Pour cette première édition, l'Université Catholique de Lille était représentée par deux membres du pôle « relations internationales » de la FEDE (Fédération des étudiants de la Catho), Margaux Lugand et Cédric Pierre-Louis, qui ont saisi avec enthousiasme cette opportunité exceptionnelle d'échange et de coopération à la fois multi et interculturelle.

Durant cette session de trois jours, les étudiants venus d'anciennes, d'actuelles ou de futures Capitales Européennes de la Culture telles que Cracovie, Lille, Avignon, Anvers, Liverpool, Sibiu, Vilnius, Lisbonne, Maribor et Pécs, ont présenté leurs universités et associations respectives, évoquant notamment les temps forts de l'année durant laquelle leur ville fut ou sera Capitale Européenne de la Culture.

Puis, dans une ambiance conviviale et chaleureuse, des visites de la ville et des rencontres avec les organisateurs de Pécs 2010, des ateliers de réflexion visant à imaginer quel pourrait être l'apport des étudiants au réseau UNeECC, ont ponctué ces 3 jours de découvertes et de coopération, très riches en nouveaux contacts. Des amitiés très fortes ont d'ailleurs vu le jour, et il a été admis que devant le succès de cette première édition, l'expérience méritait d'être réitérée.

À l'issue des travaux, Margaux Lugand a été nommée au conseil d'administration de l'UNeECC STUDENT ASSOCIATION, créée à cette occasion. Les propositions des étudiants participants seront présentées à l'assemblée générale de l'UNeECC le 22 octobre 2009 à Vilnius, l'actuelle capitale européenne de la culture. Ce premier UNeECC Student Workshop, fut clairement une réussite et l'équipe de Gyöngyi Pozsgai, Secrétaire Général de l'UNeECC, et responsable du département « relations internationales » à l'Université de Pécs, peut se targuer d'une organisation sans faille qui fait honneur à l'Université de Pécs.

Pécs, qui sera en 2010 avec Istanbul, la prochaine capitale européenne de la culture, a ainsi été le lieu d'une fructueuse rencontre entre de jeunes européens heureux de pouvoir contribuer à l'émergence d'une Europe de la Culture, ou plutôt d'une Europe des Cultures.

**Le réseau UNeECC (University Network of the European Capitals of Culture) a été créé en décembre 2006, à l'initiative d'une quarantaine d'établissements européens. L'idée fondatrice était d'impulser une nouvelle forme de synergie et de collaboration académique, pédagogique et culturelle entre les universités établies dans des Capitales européennes de la culture.*

Site web : www.uneec.org

Rédacteur : Cédric Pierre-Louis, étudiant Master 2 ICM FLSEG, membre du Pôle International de la Fédé étudiante, Université Catholique de Lille

Cartographie de l'Europe de l'éducation et de la formation



Les pays participant aux programmes Comenius, Erasmus, Grundtvig, Leonardo da Vinci et au programme Erasmus Mundus

• Les 27 Etats membres :

Allemagne, Autriche, Belgique, Bulgarie, Chypre, Danemark, Espagne, Estonie, Finlande, France, Grèce, Hongrie, Irlande, Italie, Lettonie, Lituanie, Luxembourg, Malte, Pays-Bas, Pologne, Portugal, République tchèque, Roumanie, Slovaquie, Slovénie, Royaume-Uni, Suède.

• Les Etats membres de l'association européenne de libre-échange (AELE)

Islande, Norvège, Liechtenstein.

• La Turquie (pays candidat).

En 2009, la République de Croatie et l'Ancienne République yougoslave de Macédoine sont entrés dans le programme Education et la Formation Tout au Long de la Vie (EFTLV).

Source : www.europe-education-formation.fr

Focus sur Erasmus : les mobilités

Nous avons recueilli les témoignages de plusieurs personnes qui ont effectué une semaine de mobilité formation Erasmus en Europe en 2008 et en 2009. Ces entretiens ont été réalisés par Faustine Duriez, stagiaire au Service Relations Internationales, étudiante en communication à l'ISTC.



Entretien avec Louise Perrier

Chargée des Relations Etudiants-Entreprises à l'IESEG School of Management, Louise Perrier consacre l'essentiel de son temps à la gestion des stages. Elle est partie en mobilité

formation à la Nottingham University Business School, au Royaume Uni, du 24 au 28 novembre 2008.

Pourquoi avoir choisi de partir en Mobilité Formation Erasmus ?

Je travaille sur les programmes Erasmus depuis 2001, je me suis donc sentie concernée par la mobilité formation. C'était pour moi une opportunité de procéder à un échange de compétences avec des collègues anglophones.

Comment avez-vous choisi cette destination ?

La Nottingham University a été la première université à me répondre et le responsable était en visite à Lille, j'ai donc pu facilement prendre contact avec cet établissement. J'avais essayé un an plus tôt de partir dans d'autres universités mais je n'avais pas obtenu de réponse. C'est certainement dû au fait que ce programme est très récent.

Que reprenez-vous de votre séjour ? Qu'est-ce qui vous a marqué le plus ?

L'échange de pratiques, de procédés et de compétences avec mes homologues anglais avant tout. Cela a été aussi l'occasion de découvrir un système éducatif différent, j'ai appris que

généralement les stages pour les étudiants n'étaient pas obligatoires en Angleterre, par exemple.

Que vous a apporté ce séjour MF ? (organisation, méthodes de travail, nouvelle approche, ouverture, idées...)

Ce fut surtout un enrichissement humain, culturel et professionnel, notamment vis-à-vis des méthodes de travail britanniques. J'ai trouvé de nouvelles idées que j'ai pu appliquer à mon retour. C'était vraiment intéressant de pouvoir découvrir une personne qui exerce le même métier que soi et qui emploie d'autres méthodes, d'autres approches... La mobilité a aussi été l'occasion d'améliorer mes compétences linguistiques.

Comment avez-vous eu connaissance des possibilités de MF ?

Lors de réunions avec le service Relations Internationales, plus précisément par l'intermédiaire d'Annie-Claude Guiset, qui coordonne le programme Erasmus.

Conseilleriez-vous à des collègues d'effectuer ce type de mobilité ?

Oui, une mobilité formation représente de l'enrichissement à tous points de vue ! J'espère repartir prochainement.

Avez-vous des remarques ou suggestions personnelles ?

J'ai vraiment été agréablement surprise par l'accueil chaleureux que le coordonnateur et les personnes rencontrées m'ont offert. Je soulignerais également la qualité des réunions sur place. En définitive, je pense qu'il faudrait faire plus de publicité sur ce nouveau volet au sein des universités liées au programme Erasmus-MF. Et augmenter le montant de la bourse allouée pour la semaine selon le coût de la vie des pays, j'ai trouvé le montant (600 €) assez juste pour l'Angleterre.

Entretien avec Marie-Claire Orain et Gérard Fagot

Marie-Claire Orain, professeur d'anglais, et Gérard Fagot, professeur de droit et chargé du Développement de l'Enseignement Supérieur et des Relations Internationales au Lycée De La Salle ont tous deux effectué leur mobilité formation à Plymouth en Angleterre au sein du Tellus Group du 16 au 20 juin 2008.

Pourquoi avoir choisi de partir en Mobilité Formation Erasmus ?

Nous sommes partis à Plymouth afin de favoriser la mobilité de nos étudiants à l'étranger par des stages, des cours ou des

séjours. Il est vrai que les étudiants sont très demandeurs pour partir à l'international en général. Dans notre cas l'objectif de la mobilité était avant tout de trouver des stages pour nos étudiants en licence DCG (Diplôme de Comptabilité et de Gestion) qui doivent passer 8 semaines en entreprise, de vérifier que les entreprises aient bien les mêmes exigences que nous, puis de trouver des stages linguistiques pour les BTS et des stages de mise à niveau en anglais pour nos élèves de Seconde. C'était aussi l'occasion de trouver des logements pour les futurs étudiants sortants.



formation des personnels

Comment avez-vous choisi cette destination ?

Nous avons été contactés par Tellus Group qui est un organisme de formation composé d'un centre de langues et d'une agence de placement en stages professionnels à Plymouth. Nous avons tout de suite considéré cette proposition comme une opportunité intéressante pour nos étudiants.

Que retenir-vous de votre séjour ? Qu'est-ce qui vous a marqué le plus ?

Nous avons été très bien accueillis ; toutes les personnes que nous avons rencontrées étaient très disponibles et à l'écoute malgré leurs emplois du temps chargés. Nous retenons surtout leur professionnalisme. Nous avons en effet découvert le mode de travail anglo-saxon, beaucoup moins formel que le nôtre mais qui demande beaucoup de rigueur. Nous avons dû sensibiliser nos étudiants sur cet aspect informel qui exige en contrepartie des résultats et une efficacité irréprochable de leur part. C'est pour cet aspect interculturel que la mobilité formation trouve tout son sens.

Entretien avec Olivier Bodart

Olivier Bodart, Coordonnateur des mobilités internationales (séjours d'études et stages) de la Faculté Libre de Médecine, a effectué 2 mobilités formation Erasmus : l'une en Pologne, à Varsovie, du 18 au 25 mars 2009 et l'autre en Roumanie, à Cluj, du 21 au 29 avril 2009.



Pourquoi avoir choisi de partir en Mobilité Formation Erasmus ?

Mes missions étant directement liées à l'international, j'ai profité de l'opportunité MF pour développer l'activité internationale de la Faculté. C'était également un moyen d'échanger sur les méthodes de travail et les systèmes d'enseignement, qui diffèrent d'un pays à l'autre ; l'objectif étant, au final, de faciliter les échanges universitaires avec la Pologne et la Roumanie.

Comment avez-vous choisi cette destination ?

Cela s'inscrivait dans le cadre d'un projet de création de terrains de stages dédiés à nos étudiants de troisième année. La Pologne et la Roumanie sont nos partenaires depuis plusieurs années et nos échanges se sont toujours très bien déroulés. Nos rapports avec les Universités de Varsovie et de Cluj-Napoca correspondent tout à fait à ce que nous attendons d'un partenariat : sélection rigoureuse des étudiants qu'ils nous envoient, excellent accueil et très bon encadrement des étudiants que nous leur envoyons. Il était donc logique de choisir ces destinations pour mes premières MF.

Que retenir-vous de votre séjour ? Qu'est-ce qui vous a marqué le plus ?

Pour la Roumanie, je dirais la volonté de construire quelque

Que vous a apporté ce séjour MF ? (organisation, méthodes de travail, nouvelle approche, ouverture, idées...)

Une nouvelle approche de l'entreprise, différente des PME françaises, plus dynamique et flexible, des rapports sociaux plus aisés aussi. Grâce à ce séjour, 5 étudiants partent en stage en Angleterre en mai-juin 2009.

Comment avez-vous eu connaissance des possibilités de MF ?

Par Annie-Claude Guiset, grâce à ses réunions d'informations.

Conseilleriez-vous à des collègues d'effectuer ce type de mobilité ?

Bien entendu ! Nous les encourageons vivement !

Avez-vous des remarques ou suggestions personnelles ?

Nous avons trouvé que la mobilité était très bien organisée et tenons à remercier Annie-Claude pour sa disponibilité.

chose avec la France, l'envie de s'intégrer un peu plus encore à l'Europe, par le biais des échanges universitaires en l'occurrence. A titre plus personnel, cette mobilité m'a aussi permis de rencontrer pour la première fois des personnes avec lesquelles je travaille depuis plus de dix ans. Le fait de se voir nous a aidés à avancer plus vite dans nos projets communs. Cette rencontre a fait naître des idées que nous n'aurions sans doute pas envisagées si nous ne nous étions pas vus. En somme, c'était une découverte culturelle à tous points de vue !

Que vous a apporté ce séjour MF ? (organisation, méthodes de travail, nouvelle approche, ouverture, idées...)

De nouvelles idées avant tout. Le fait de rencontrer des personnes qui font le même travail que vous mais avec une autre hiérarchie, une autre méthode, est très enrichissant, cela offre un recul sur votre propre manière de travailler. Cela a également été l'occasion de songer à un partenariat renforcé avec Cluj par exemple.

Comment avez-vous eu connaissance des possibilités de MF ?

Par le biais du Service des Relations Internationales, et d'Annie-Claude Guiset en particulier.

Conseilleriez-vous à des collègues d'effectuer ce type de mobilité ?

Oui, d'autant plus qu'il y a vraiment la possibilité d'apprendre au niveau professionnel. Mais il faut faire attention de ne pas présenter cette mobilité sur un mode ludique, car même si le côté découverte socioculturelle est très attrayant, cela reste du travail avant tout.

Avez-vous des remarques ou suggestions personnelles ?

Globalement mes MF se sont très bien passées. Peut-être faudrait-il que les bourses allouées tiennent davantage compte des frais de déplacement, qui varient considérablement selon les destinations.

Entretien avec Sylvie Gama

Secrétaire au Département de la Formation Continue et Supérieure à l'Institut Social de Lille (ISL), impliquée dans les activités internationales de l'ISL, Sylvie Gama s'est rendue en Angleterre, à Christ Church University de Canterbury, pour effectuer une Mobilité Formation, du 10 au 14 mars 2008.

Pourquoi avoir choisi de partir en Mobilité Formation Erasmus ?

Nous avons mis en place un Master 2 Travail-Social en Europe, délivré conjointement avec l'université de Canterbury. La MF m'offrait l'occasion d'appréhender le fonctionnement du diplôme en Angleterre, de rencontrer les partenaires européens responsables du Master et d'accompagner les étudiants.

Comment avez-vous choisi cette destination ?

Canterbury figure comme l'une des destinations au programme pour les étudiants inscrits en Master 2 Travail social en Europe de l'ISL et en l'occurrence cela me permettait d'acquérir une connaissance approfondie du fonctionnement du Master.



Que retenez-vous de votre séjour ? Qu'est-ce qui vous a marqué le plus ?

Ce n'était pas la première fois que je partais à Canterbury, donc je n'ai pas vraiment eu de grandes surprises concernant l'aspect interculturel. Cependant au niveau professionnel cela m'a permis de découvrir comment mes collègues anglaises travaillent, de comprendre leur fonctionnement et leur environnement. J'ai l'habitude de m'y rendre en tant qu'interprète, ce fut donc différent dans ce sens pour moi.

Que vous a apporté ce séjour MF ? (organisation, méthodes de travail, nouvelle approche, ouverture, idées...)

Je n'ai pas trouvé de grandes différences ou d'idées à appliquer dans mon métier d'administratif. Mais le but de la mobilité était de connaître l'organisation britannique de ce diplôme.

Comment avez-vous eu connaissance des possibilités de MF ?

Par le biais des Relations Internationales, notamment par Annie-Claude Guiset.

Conseilleriez-vous à des collègues d'effectuer ce type de mobilité ?

Tout à fait, ne serait-ce que pour découvrir un nouvel environnement, une nouvelle culture, une nouvelle langue. Cela permet également d'échanger et de mettre un visage sur un nom.

Avez-vous des remarques ou suggestions personnelles ?

Concernant la mobilité formation Erasmus je n'ai rien à ajouter. Je penserais plus aux enseignants anglais qui viennent sur Lille, je trouve qu'il faudrait organiser des rencontres plus fréquentes avec eux.

Entretien avec Marie-Eve Bonnet Laborderie

Assistante administrative au Service Relations Internationales, Marie-Eve Bonnet Laborderie a effectué une mobilité formation Erasmus en Belgique, à l'université de Gand, du 2 au 7 février 2009.



Pourquoi avoir choisi de partir en Mobilité Formation Erasmus ?

Simplement, Anne-Marie Michel, directrice du Service RI m'a proposé de partir en Mobilité Erasmus. Cette opportunité m'a permis de prendre du recul par rapport à mon travail et de découvrir le fonctionnement d'un service Relations Internationales d'une autre université. L'objectif de cette mobilité était aussi de développer une coopération universitaire transfrontalière.

Comment avez-vous choisi cette destination ?

Nos collègues de l'université de Gand nous avaient envoyé une invitation à un séminaire de mobilité Formation Erasmus, organisé dans leur université. J'ai accepté avec enthousiasme, d'autant que des collègues d'autres pays étaient invités également.

Que retenez-vous de votre séjour ? Qu'est-ce qui vous a marqué le plus ?

Ce séjour a renforcé mon sentiment d'appartenance à l'Europe et à notre Eurorégion. J'étais partie dans l'optique d'apprendre mais c'est vrai que la mobilité formation a aussi été enrichissante sur le plan humain. Cette semaine passée avec des collègues de nationalité belge, espagnole et roumaine ont été des moments de partage d'expériences et de convivialité. Parler et travailler en anglais pendant 5 jours a été un bon challenge. J'ai découvert aussi une très belle ville flamande, calme et respectueuse de l'environnement : un véritable dépaysement, à une heure de Lille !

Que vous a apporté ce séjour MF ? (organisation, méthodes de travail, nouvelle approche, ouverture, idées...)

C'était intéressant de comparer les différentes activités à celles de notre service, notamment la session d'accueil organisée à l'intention des étudiants internationaux. J'ai pu découvrir aussi le côté très professionnel et bien organisé de nos collègues belges.

Comment avez-vous eu connaissance des possibilités de MF ?

Grâce à Annie-Claude Guiset, Directrice adjointe du Service Relations Internationales dans lequel je travaille, et qui coordonne le programme Erasmus.

Conseilleriez-vous à des collègues d'effectuer ce type de mobilité ?

Tout à fait, c'est une expérience bénéfique à tous points de vue.

Avez-vous des remarques ou suggestions personnelles ?

Partir une semaine permet vraiment de bien découvrir un nouvel environnement et de bien faire connaissance avec ses collègues. Cela donne envie de renouveler ce type d'expérience dans une université d'un autre pays.

Dossier

Développement des relations avec l'Asie

L'Université Catholique de Lille a signé des conventions globales avec une cinquantaine d'universités situées dans les cinq continents.

La coopération avec l'Asie s'est fortement développée ces dernières années, suite à des missions menées sur place qui ont conduit à de nouveaux accords de coopération.

Nous avons souhaité dans ce numéro spécial Asie, mettre l'accent sur quelques universités partenaires avec lesquelles des collaborations fortes se sont mises en place, soit au niveau de l'Université Catholique dans son ensemble, soit au niveau des établissements membres.

Nous en profiterons pour présenter quelques éléments permettant de mieux comprendre le contexte dans lequel évoluent les universités suivantes :

- Loyola College à Chennai en Inde,
- Ateneo de Manille aux Philippines,
- Université d'Agriculture du Yunnan en Chine,
- Université Polytechnique du Henan en Chine.

Le nombre d'étudiants ne cesse de croître en Asie ; nombreux sont ceux qui choisissent de poursuivre leur cursus à l'étranger.

- 45% des étudiants en mobilité dans le monde sont d'origine asiatique. 417 351 de ces étudiants sont chinois, ce qui positionne la Chine comme le pays envoyant le plus grand nombre d'étudiants à l'étranger.
- Le Japon est le pays d'Asie accueillant le plus d'étudiants étrangers, 60 225 étudiants au total ont effectué leur échange universitaire dans la péninsule nippone
- La Chine, l'Inde, la Corée du Sud, le Japon et la Malaisie font partie des 10 pays envoyant le plus grand nombre d'étudiants dans d'autres pays.
- 82% des étudiants asiatiques sortants privilégient l'Amérique du Nord, l'Europe, l'Australie et la Nouvelle-Zélande lors de leurs échanges universitaires.

INDE

Données générales

Superficie : 3 287 263 km²
Population : 1,136 milliard
Capitale : New Delhi
Villes principales : Bombay, Calcutta, Madras, Bangalore, Hyderabad, Lucknow.
Langues officielles : anglais et hindi ; la Constitution reconnaît dix-huit « langues de l'Inde »
Monnaie : Roupie
Croissance démographique : 1,38 % (estimation 2007)
Espérance de vie : 63,3 ans
Taux d'alphabétisation : 60 %
Religions : hindouisme (81 %), islam (13 %), christianisme (2 %), sikhisme (1,9 %), bouddhisme (0,7 %), jainisme (0,5 %), zoroastrisme
Indice de développement humain (IDH*) : 128^{ème} (2005) (Chine 81^{ème}, Pakistan 136^{ème}, Bangladesh 140^{ème})
PIB par habitant : 1 004 USD (2007)

*L'IDH est un *indice composite*, compris entre 0 et 1, calculé par la moyenne de trois indices quantifiant : la santé et la longévité, le savoir ou le niveau d'éducation, le niveau de vie.

L'organisation de l'enseignement supérieur en Inde

La Constitution indienne établit une division des compétences entre le Parlement de l'Union et les Assemblées législatives des Etats. L'enseignement supérieur est du ressort de l'Union et des Etats. L'admission se fait sur la base d'un examen d'entrée national, le All India Entrance Examen.

Organisation des études et typologie des établissements d'enseignement supérieur

On distingue deux grands types d'Universités, les « unitaires » et les « affiliantes » :

Les Universités unitaires ont un campus unique. Elles offrent essentiellement un enseignement de deuxième et troisième cycle.

Les Universités affiliantes ont généralement un campus central où sont situés les Départements qui dispensent un enseignement de troisième cycle et se consacrent à la recherche. Elles regroupent un nombre variable de « collèges » affiliés, répartis sur un certain nombre de districts. La plupart des Universités indiennes sont de type « affiliant ».

Les « collèges » sont des établissements proposant essentiellement des enseignements de premier cycle. Il existe quatre types de « collèges » : gouvernementaux, privés, universitaires et professionnels.

Les Instituts Indiens de Technologie comme l'équivalent de nos « grandes Ecoles », le concours d'entrée est très sélectif, il est ouvert aux titulaires du diplôme de fin d'études secondaires, moins de 2% des candidats qui s'y présentent chaque année sont reçus.

Les instituts créés avec le concours des pays étrangers ont conservé des programmes de coopération avec ces pays (Communauté des Etats Indépendants, Etats-Unis, Grande-Bretagne, Allemagne). Celle-ci se développe également avec les chefs d'entreprise, issus des IIT, installés à l'étranger (Etats-Unis, Grande-Bretagne, Australie, Canada, ...). La coopération avec la France s'opère principalement dans le cadre du Centre Franco-Indien pour la Promotion de la Recherche Avancée (CEFIPRA).

L'institut Indien des Sciences compte 1500 étudiants, 481 enseignants et chercheurs, 43 départements de formation, centre de recherche ou laboratoires, 24 disciplines, l'IIS accueille chaque année quelque 1500 scientifiques et ingénieurs pour des programmes de formation continue.

L'enseignement à distance : une spécificité indienne, des Universités dites « ouvertes ». Elles offrent des programmes de formation continue et d'enseignement à distance. Le concept d'Université ouverte renvoie à une approche plus souple dans la sélection des étudiants, le choix des disciplines, les méthodes d'enseignement et la conduite des examens. Leur réseau est en pleine croissance.

Loyola College à Chennai



Affilié à l'Université de Madras, Loyola College est une université autonome créée par les Jésuites Français en 1925 à Chennai dans l'état du Tamil Nadu. Précurseur d'une éducation de qualité, elle est l'une des meilleures institutions d'enseignement supérieur en Inde. En 2008, le magazine India Today, a placé le Loyola College à la première place en Arts et Sciences et à la seconde place en Commerce dans son classement des universités indiennes.

L'objectif principal du collège est de fournir un enseignement universitaire de qualité à des étudiants de toutes origines sociales. La philosophie du Loyola College trouve son inspiration dans la spiritualité jésuite, et met en avant l'idée: « des hommes et des femmes pour les autres ». Elle compte plus de 9500 étudiants.

L'école offre un large choix de disciplines :

- **Science**
 - Adv. Zoology and Biotech.
 - Chemistry
 - Computer Science
 - Mathematics
 - Physics
 - Plant Biology & Biotech
 - Statistics
 - Visual Communication
- **Arts**
 - Economics
 - Foreign Language
- French Literature
- History
- Media Arts
- Oriental Languages
- Philosophy
- English Literature
- Sociology
- Social Work
- Tamil Literature
- **Commerce**
- **Physical Education**
- **Foundation Courses**

Coopération entre l'Université Catholique de Lille et Loyola College

Bachelor of Business Administration (BBA)

Le BBA a été conçu pour les étudiants internationaux souhaitant préparer un diplôme Bachelor en Europe, afin d'internationaliser leur parcours. Après deux ans à Loyola College, les étudiants indiens sélectionnés effectuent leur dernière année de premier cycle universitaire à l'IESEG School of Management afin d'obtenir un Bachelor ; ce diplôme conjoint est délivré par Loyola College et IESEG -Université Catholique de Lille. Ce programme spécifique a démarré à Loyola College en 2006 ;

la première promotion, accueillie à Lille en 2008-2009, compte 26 étudiants indiens.

L'objectif de ce Bachelor, enseigné en anglais, est de permettre à des étudiants non francophones de suivre une année de cours à l'IESEG, École de Commerce, tout en apprenant parallèlement la langue française et en vivant une expérience interculturelle. Quelques étudiants indiens, récemment diplômés du BBA, sont intéressés à poursuivre par un Master à l'IESEG.

L'IESEG, 13 partenaires en Inde

Moins de trois ans après la signature de son premier Twinning Programme avec le Loyola College de Chennai, l'IESEG compte aujourd'hui 13 partenaires parmi les plus prestigieuses universités et écoles de management indiennes : Loyola College (Chennai); Loyola Institute of Business Administration (Chennai); Indian Institute of Management (Bangalore); Christ University (Bangalore); Indian Institute of Foreign Trade (New Delhi); International Management Institute (New Delhi); Institute of Management Technology (Ghaziabad); Stella Maris College (Chennai); XLRI (Jamshedpur); S.P. Jain Institute of Management and Research (Mumbai); Shri Ram College of Commerce (New Delhi); St Xavier's College (Mumbai) ; Xavier Institute of Management (Bhubaneswar).

Contact : m.breville@ieseg.fr

Master Sustainable Food Manufacturing Management (Master SF2M)

La croissance économique et l'internationalisation rapide des pays émergents comme l'Inde offrent de grandes perspectives de développement pour les entreprises françaises des secteurs agricole et agro-alimentaire.

Le **Master Sustainable Food Manufacturing Management**, développé par l'ISA et la Faculté Libre des Sciences et Technologies (FLST) depuis 2005, a pour but de répondre aux besoins actuels des entreprises agroalimentaires implantées ou visant à développer des activités avec ces pays.

Ce master intègre la dimension de management global et durable, nécessaire pour former des acteurs responsables dans les importantes évolutions que traversent actuellement l'agriculture et les filières de transformation des produits agricoles, dans des pays émergents comme l'Inde et la Chine.

Avec pour principal objectif la formation de cadres aptes à intégrer les contraintes des productions locales, à minimiser leur impact sur l'environnement et à savoir mettre en place les standards qualité requis, le Master SF2M a la volonté de répondre aux besoins des entreprises françaises présentes dans ces pays ou qui prévoient de s'y implanter. De ce fait, elles recherchent des collaborateurs aux compétences adaptées à leurs besoins, ainsi que des cadres imprégnés des valeurs de leur entreprise, et surtout formés aux compétences internationales et interculturelles. Ces dernières représentent en effet des enjeux cruciaux dans la réussite d'un projet d'implantation à l'étranger pour une entreprise.

Le programme laisse une grande place aux questions interculturelles, en cherchant l'adaptation des contenus et des méthodes d'enseignement au contexte international de la formation. Ouvert à des étudiants de différents pays et de traditions culturelles parfois éloignées, le Master est destiné à former ensemble les responsables d'entreprises de demain dans des pays qui ont à résoudre de nombreux défis pour l'économie agroalimentaire. Chaque promotion accueille 15 à 20 étudiants.

Contact : f.malaise@isa-lille.fr

Superficie : 300 000 km²
Population : 96 millions
Capitale : Manille
Villes principales : Quezon City, Cebu, Davao.
Langue officielle : tagalog (langue nationale), anglais
Monnaie : peso
Croissance démographique (FNUAP 2008) : 1,9 %
Espérance de vie (2007) : 71,3 ans
Taux d'alphabétisation (2007) : 93,3 %
Religions : catholiques (84 %), musulmans (7 %), protestants (4 %) bouddhistes (1,5 %)
Indice de développement humain : 0,745 (102^{ème} place sur 179 selon le rapport sur le développement humain 2007 / 2008).
 On considère que près de 28 M d'habitants, soit environ 32 % de la population, vivent sous le seuil de pauvreté.
PIB par habitant (2007) : 1 626 US\$ (3 383 US\$ en parité pouvoir d'achat)

L'organisation de l'enseignement supérieur aux Philippines

1. Cadre historique

L'histoire de l'enseignement aux Philippines est un parallèle de l'histoire des conquêtes et occupations du territoire par les puissances étrangères que sont l'Espagne et les Etats-Unis.

Les origines de l'enseignement supérieur philippin se situent au début du 17^e siècle, période espagnole, lors de la création de l'Université de Saint Thomas en 1611, par les Frères Dominicains. L'objectif était d'assurer la christianisation des Philippines et l'hispanisation des élites.

Au 20^e siècle, les Etats-Unis ont introduit leur propre système d'enseignement supérieur, fondant de nombreux collèges et écoles publiques, au titre desquelles « University of the Philippines » (U.P.) et « Philippine Normal University » (P.N.U.). Ce développement du système d'enseignement philippin correspondait, selon le modèle de l'occupant, à une volonté de démocratisation du pays par le développement de l'autonomie politique, la propagation de la langue anglaise, la promotion de valeurs liées au travail, et l'initiation d'un modèle d'éducation de masse. Le système éducatif philippin fonctionne toujours selon ces prérogatives.

2. Répartition des établissements d'études supérieures

L'enseignement supérieur rencontre des difficultés partiellement liées au manque de moyens disponibles et à l'archaïsme des méthodes utilisées. Pour cette raison, de nombreux étudiants aisés se rendent à l'étranger (Etats-Unis et Australie) pour acquérir des spécialisations. Beaucoup de diplômés choisissent d'émigrer pour des raisons économiques. Ainsi une part importante des enseignants qualifiés est employée à Hong Kong.

3. Organisation des études

Enseignements dispensés

Les formations dispensées concernent, par ordre d'importance numérique :

- la gestion administrative
- l'enseignement
- les transports maritimes
- l'ingénierie et la technologie, discipline qui compte annuellement 37 000 diplômés.

Viennent ensuite l'environnement, la médecine, l'architecture, la géologie, les professions à caractère sanitaire, social et paramédical (forte proportion d'infirmières).

Le système éducatif philippin est basé sur le modèle anglo-saxon.

L'admission dans le système d'études supérieures est basée sur l'obtention du certificat de fin d'études secondaires. En supplément tous les élèves diplômés de « High School » doivent passer un examen national (« National College Entrance Examination », NCEE) pour être admis dans le cycle supérieur. Certaines institutions peuvent exiger des qualifications supplémentaires pour des programmes spécifiques. Le « Bachelor's degree » s'obtient en 4 ou 5 ans. En médecine ou pharmacie, le premier degré requiert 6 ans d'études. Les cycles suivants (« graduate program ») sont disponibles dans peu d'institutions et concernent majoritairement les matières touchant à l'éducation. Il en existe aussi dans les disciplines suivantes : ingénierie/technologie, droit, médecine ou disciplines approchantes, commerce et sciences sociales.

Le « Master's degree » est généralement obtenu 2 ans après le « Bachelor's degree ». Le Doctorat s'obtient ensuite en 2 ou 3 ans supplémentaires.

Il est à noter que l'année universitaire philippine va de juin à mars, les mois d'avril et de mai correspondant à notre été.

4. Secteur de pointe : priorité à la recherche

Les efforts pour industrialiser le pays portent prioritairement sur les produits et services qui offrent des contributions substantielles au Produit Intérieur Brut. Ces contributions sont calculées en termes de :

- potentiel du produit/service pour une production accrue
- augmentation en valeur ajoutée
- expansion du domaine des services et des biens produits localement.

On compte désormais 14 secteurs de haute priorité : Agriculture, Aquaculture et Etude de la Pêche, Sylviculture et Ressources Naturelles, Ingénierie Métallurgique, Industrie Textile, Industrie Minière, Industrie de Transformation, Industrie Alimentaire et d'Alimentation, Energie, Transport, Industrie du Bâtiment, Informatique, Appareillage et Contrôle Electronique puis Pharmaceutique.



Les représentants des trente universités partenaires d'Ateneo de Manila University ont assisté au **Forum des Présidents** qui s'est déroulé du 22 au 24 janvier 2009 aux Philippines pour célébrer le 150^{ème} anniversaire de cette université. Anne-Marie Michel, Directrice du Service Relations Internationales et Jean-Philippe Ammeux, Directeur de l'IESEG, représentaient l'Université Catholique de Lille. Mr Ammeux est intervenu sur l'UCL et les entreprises : **« Lille Catholic University and Business Community : Mutual enrichment respecting each individuals missions »**. Ces deux jours extrêmement riches ont permis un échange très constructif sur la manière dont les universités répondent au défi de la globalisation et sont forces de transformations sociales.

Ateneo de Manila University

Fondée en 1859 par la Compagnie de Jésus, l'**Ateneo de Manila University** est la destination qui rassemble le plus grand nombre d'étudiants de la Catho dans le cadre des échanges universitaires.



Depuis 2005, 58 étudiants français sont partis étudier aux Philippines d'après l'Ambassade de France à Manille. L'Université Catholique de Lille est l'institution française recevant le plus grand nombre d'étudiants philippins. Depuis 4 ans elle a accueilli 53 étudiants et se prépare à en recevoir 16 autres au cours de l'année 2009-2010.

Ateneo de Manila University compte plus de 8600 étudiants. Les principaux départements sont :

- **School of Sciences and Engineering** (Ecole de Sciences et d'Ingénierie)
- **School of Management** (Ecole de Management)
 - Department of Leadership Strategy
 - Department of Marketing and Law
 - Department of Finance and Accounting
 - Quantitative methods and Information Technology
- **School of Social Sciences** (Ecole de Sciences Sociales)
 - Development Studies Program
 - Department of Sociology and Anthropology
 - Department of Psychology
 - Department of Political Science
 - Department of History
 - Department of Education
 - Department of Economics
 - Department of Communication
 - European Studies Program
 - Ateneo Center for Asian Studies (ACAS)
 - Ateneo Center for Organization Research and Development (CORD)
 - Ateneo Center for Economic Research & Development (ACERD)
 - Center for Communication Research and Training (CCRT-MirLab)
- **School of Humanities** (Ecole de Lettres et Sciences Humaines)
 - Department of English
 - Department of Interdisciplinary Studies
 - Department of Modern Languages
 - Department of Philosophy
 - Department of Theology

Deux autres campus ont été construits à Makati (quartier des affaires) en 1977 et 1998. Ils abritent actuellement des écoles professionnelles. Celui de Salcedo renferme l'« Information Technology Institute » et le plus récent, à Rockwell, l'Ecole Supérieure de Commerce (« Graduate School of Business »), l'Ecole de Droit (« Law School »), et l'Ecole d'Administration Publique (« Government School »).

Un nouveau Master avec l'Ateneo de Manila University ?

Des réflexions sont en cours concernant l'ouverture d'un Master en anglais entre le Groupe ISA, la FLST de Lille et Ateneo de Manila University, et qui tout en gardant un tronc commun dédié aux sciences et outils de l'environnement, offrirait une ou plusieurs spécialisations (en gestion énergétique des bâtiments par exemple).

Contact : f.chauvin@isa-lille.fr

CHINE

Données générales

Superficie : 9 561 000 km²
Population : 1,3 milliard
Capitale : Pékin
Villes principales : Shanghai, Canton, Tianjin, Chongqing, Wuhan
Langue (s) officielle (s) : chinois (putonghua)
Monnaie : renminbi
Croissance démographique : 0,8 % (moyenne annuelle décennie 1995-2005)
Espérance de vie : 71,6 ans
Taux d'alphabétisation : 85,8 %
Religion (s) : bouddhisme, taoïsme, chamanisme, islam, catholicisme, protestantisme
Indice de développement humain (Classement ONU - 2003) : 0,755
PIB par habitant (2006) : 2 000 dollars (France : 28.300 euros en 2006)

L'organisation de l'enseignement supérieur en Chine

Conditions d'accès

L'entrée à l'université (Daxue) passe par un concours-sésame : le Gaokao. Le recrutement des universités s'effectue en fonction de la note obtenue au Gaokao. Seul un candidat sur deux est admis à l'université.

Diplômes universitaires

Dazhuan : Bac+3
 Benke, Licence : Bac+4
 Shuoshi, Master : Bac 6 ou 7 ans (selon les spécialités)
 Boshi, Doctorat : Bac 9 ou 10 ans (selon les spécialités)

Calendrier académique : de septembre à juin

Stratégie et politique nationale

Vers un pôle d'universités d'excellence compétitives à l'international

L'amélioration de la qualité de l'enseignement supérieur est une priorité du 11^{ème} Plan quinquennal pour l'Education (2006-2010). Lancé en 1995, le **Programme 211** vise à transformer un pôle d'universités de pointe en formation et recherche à partir d'une centaine d'établissements (moins de 10%) répartis sur l'ensemble du territoire par le biais de fusions et regroupements. Le **programme 985**, amorcé en 1998, vise à développer des disciplines-clés au sein des universités par un co-financement avec les gouvernements provinciaux. Il se traduit par des fusions d'établissements, une réforme du personnel enseignant, des associations entre universités, centres de recherche et entreprises, le développement de la coopération sino-étrangère et le renforcement de la recherche. En 2005, la Chine comptait 365 000 nouveaux étudiants-chercheurs (+20% en un an). Parmi les 10 000 étrangers qui ont obtenu en 2005 un doctorat aux Etats-Unis, 25% étaient chinois.

Développer l'enseignement professionnel supérieur

En 2006, la Chine comptait 921 établissements d'enseignement professionnel supérieur général (6 millions d'inscrits) et 481 établissements pour adultes (3 millions d'étudiants). La Chine manque de personnel technique qualifié, frein au développement du secteur industriel. Le gouvernement chinois souhaite donc adapter l'enseignement professionnel aux besoins du marché de l'emploi et encourage les **rapprochements entre formations académiques et secteur industriel**.

Inciter les jeunes Chinois à revenir travailler en Chine

Le ministère chinois du Personnel a lancé un projet sur 5 ans destiné à inciter 150 000 à 200 000 Chinois formés à l'étranger, à revenir travailler en Chine, par la création de 150 **technopôles dédiées**, dont 40 à 50 seraient établies conjointement avec les gouvernements locaux. L'implantation de 10 000 entreprises est également prévue.

Encourager et orienter les étudiants chinois à étudier à l'étranger à titre individuel

En publiant une liste d'universités situées dans 33 pays.

En 2008, environ 1,8 million étudiants chinois font leurs études à l'étranger, dont 1,6 million sont hors échanges, avec un financement personnel. De 1978 à 2008, le nombre de Chinois ayant effectué une période d'études à l'étranger est d'environ 1,4 million d'étudiants.

Les coopérations existantes avec la France

Il existe plusieurs programmes de coopération avec l'enseignement supérieur français dans le cadre de réseaux d'excellence (domaines : ingénierie et technologies)

Nombre d'étudiants en Chine

Total : 23,58 millions

Répartis ainsi

Doctorat : **191 000**

Master : **787 000**

Bac+4 : **8,5 millions**

Bac+3 : **7 millions**

Formations continues Bac+4 : **1,6 million ; Bac+3 : 2,75 millions**

Etudes Par Site web Bac+4 : **1,27 million ; Bac+3 : 1,36 million**

Sources :

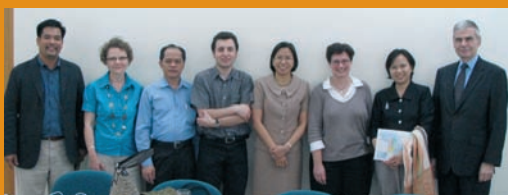
- *Ministère de l'Education de Chine*
- *Ministère Français des Affaires Etrangères*

Mission en Asie

Une délégation composée de Céline Blondeau, vice-Doyen, Faculté de sciences Economiques et de Gestion, Franck Chauvin, responsable du département des Sciences de l'Environnement, ISA et d'Anne-Marie Michel, Directrice des Relations Internationales, s'est rendue à Hong-Kong, aux Philippines et au Japon du 17 au 30 janvier 2009.

Les objectifs de la mission étaient multiples :

- Explorer des possibilités de coopération plus étroite, notamment dans le cadre de double diplômes ou diplômes conjoints, ou par la mobilité des enseignants (pour Chinese University of Hong et les partenaires philippins)
- Participer à la conférence organisée à l'occasion du 150^{ème} anniversaire de la fondation d'Ateneo de Manille et visiter l'Université partenaire La Salle à Manille
- Identifier de nouveaux partenaires universitaires au Japon,
- Étudier la demande d'offre de formation spécifique (cours d'été, cours intensifs)



La délégation de l'Université Catholique de Lille reçue à l'Université La Salle à Manille

Yunnan Agricultural University (YAU)



La Yunnan Agricultural University a été créée en 1938.

Elle associe 17 facultés spécialisées dans des domaines comme l'agriculture, l'agro-industrie, l'économie, la gestion et les sciences. La YUA compte actuellement 15 000 étudiants et prépare aux diplômes suivants : Bachelor, Master et Doctorat.

L'université possède 23 centres de recherche, où travaillent plus de 1300 professeurs, professeurs adjoints et professionnels.

Depuis le début des années 1990, la YUA a développé des liens et des partenariats avec des universités et des centres de recherche des pays suivants : Grande-Bretagne, Etats-Unis, France, Pays Bas, Japon, Australie, Mexique, Philippines, Thaïlande et Vietnam.

Coopération universitaire

Après 15 ans de forte coopération dans les domaines de la Recherche et de l'Enseignement, Yunnan Agricultural University et les institutions de la FESIA (ESA Angers, ISA Lille, ISARA Lyon, El PURPAN Toulouse) ont conjointement lancé le **Master of Science in Agribusiness** aussi appelé **Master Cheng**.

Située dans la province de Yunnan, la YUA profite d'une position géographiquement stratégique puisqu'elle est localisée au carrefour économique et culturel des activités géopolitiques et commerciales en Asie. La province de Yunnan, appelée aussi « la passerelle de Chine », est considérée comme le sixième « pays » de la péninsule indochinoise, qui comprend également le Cambodge, le Laos, la Thaïlande, Myanmar et le Viêt Nam.

L'objectif du programme consiste à former de futurs managers dans les différents domaines de l'agro-industrie mondiale, capables de gérer des équipes internationales et de diriger des activités internationales entre l'Europe et le Sud-est asiatique. Cette approche pluridisciplinaire et pratique du programme d'études offre un avantage aux étudiants pour leur future vie professionnelle.

En partant du principe que la mondialisation des marchés signifie la mondialisation des recrutements dans les sociétés agroalimentaires, le Master Cheng souhaite inculquer à ses futurs diplômés des compétences techniques et gestionnaires internationales.

Le Master a pour but de :

- former les leaders des futures entreprises de sociétés agricoles et alimentaires, et notamment relever le défi concernant l'accession chinoise à l'OMC,
- développer les compétences nécessaires de gestion pour pouvoir faire face aux contraintes liées à la concurrence internationale en prenant en compte les aspects spécifiques de l'agriculture chinoise,
- favoriser les compétences interculturelles (compréhension de la langue, flexibilité et prise de conscience).

Contact : f.malaise@isa-lille.fr

Henan Polytechnic University (HPU)

河南理工大学

Henan Polytechnic University, qui fête ses 100 ans cette année, fut la première université de l'histoire chinoise. Ancêtre de l'Ecole des mines de charbon de Jiaezuo, elle fût notamment connue pour son exploitation minière. Créée par les Syndicats Britanniques en 1909, elle changea son nom à plusieurs reprises pour finalement adopter celui de Henan Polytechnic University en 2004.

L'université compte 18 départements et facultés et propose plus de 60 disciplines. HPU compte 7000 étudiants provenant de 29 provinces, villes et régions autonomes.

Coopération universitaire

Tout a commencé par des échanges épistolaires entre un enseignant-chercheur français du Laboratoire de Paléontologie Stratigraphique (LPS) de la Faculté Libre des Sciences et Technologies (FLST) et de l'ISA et un collègue de la Chinese Academy of Geological Sciences de Beijing en Chine.

Par la suite, ce collègue chinois a eu l'occasion de venir quelque temps en visite à Lille. Ces premiers échanges ayant débouché sur des publications communes, l'idée de pérenniser cette collaboration a pris naissance et a pu rapidement se concrétiser par la mise en place d'un accord avec une université chinoise ; c'est ainsi qu'une convention a été signée en 1993 entre la Catho et Jiaozuo Mining Institute, qui est devenu par la suite la Henan Polytechnic University, Université très ouverte aux échanges à l'époque.

D'un partenariat universitaire à un projet soutenu par l'UNESCO

Dans le cadre de cette convention de nombreuses missions géologiques ont été réalisées, notamment dans le Sud de la Chine et plus particulièrement dans la Province du Guangxi, célèbre par ses paysages karstiques si particuliers. Les terrains dévonien de Chine représentent en effet un intérêt scientifique indéniable pour les scientifiques du LPS. Ils ont la possibilité d'observer des coupes géologique sur place, de collecter du matériel d'étude... De leur côté, les collègues Chinois profitent de cet accord pour développer leur réseau de relations et découvrir notre université. C'est également grâce à cette convention en Paléontologie qu'à plusieurs reprises, des étudiants de l'ISA ont eu la possibilité de partir en rupture (stage de 5 mois) à la HPU.

C'est suite à cet échange que des chercheurs du LPS ont pu participer à un Programme International de Corrélation Géologique (PICG), projets soutenus par l'UNESCO et l'Union internationale des sciences géologiques (UISG) qui permettent notamment de stimuler les études comparatives dans le domaine des sciences de la terre depuis 1972. Jusqu'à aujourd'hui, les différents Programmes Internationaux de Corrélation Géologique, au nombre d'environ 400, ont suscité le développement de nombreuses collaborations entre scientifiques du monde entier. L'un de ces PICG a notamment permis aux chercheurs du LPS d'effectuer des observations géologiques en Mongolie, en Iran, au Pakistan, au Maroc ou encore dans l'Altaï et le Salair russes.

Contact : b.mistiaen@isa-lille.fr

Dossier ASIE réalisé par Faustine Duriez, Jing Feng-David et Anne-Marie Michel, Service Relations Internationales

La vie des

■ FUCE : Fédération des Universités Catholiques Européennes Rencontre à Lisbonne, 14-16 mai 2009

Nouvelles de la FUCE

La FUCE (Fédération des Universités Catholiques Européennes), c'est :

- 50 universités européennes réparties en 17 pays.
- une très grande convivialité... et une diversité importante des situations en matière de public accueilli, d'investissement dans la recherche, de financement, de dépendance à l'égard du politique, de lien à l'église locale...
- de nombreuses questions de fond, y compris sur la spécificité de nos institutions, qui nous réunissent chaque année.

Depuis 2006, les **réunions annuelles de l'Assemblée générale** sont ouvertes à d'autres membres des communautés universitaires que les Recteurs ; elles sont structurées autour d'une thématique présentée par 4 ou 5 « témoins », avec des approches complémentaires. Cette thématique est proposée par le Conseil à l'Assemblée, en tenant compte de la diversité des situations et en veillant à ne pas reproduire ce qui se fait dans d'autres associations, telles que l'EUA, l'AIU, la FIUC... Il a donc été décidé de ne traiter que de thématiques communes à toutes les Universités Catholiques afin de garder un débat ouvert et substantiel.

- Lille 2006 : « *Mutations socio-économiques mondiales ; positionnement et enjeux pour les universités catholiques européennes* ».
- Namur 2007 : « *Quelle place pour les sciences humaines, l'interdisciplinarité et les questions de sens dans nos programmes universitaires ?* ».
- Rome 2008 : « *Quelles relations humaines structurantes à travers l'enseignement, la recherche et la gouvernance ?* »
- Lisbonne Mai 2009 : « **Les comportements nouveaux des étudiants : questionnements et défis pour nos universités catholiques** ».

L'Université Catholique de Lille était représentée par Madame Thérèse Lebrun, Président-Recteur, et Monsieur Olivier Tranchant, Vice-Président aux Affaires Académiques et Pédagogiques et Vice-Recteur. 24 universités européennes, ukrainiennes et libanaises étaient présentes à cette assemblée générale des Recteurs, réunissant une quarantaine de personnes, parmi lesquelles plusieurs intervenants invités et le Secrétaire Général de la FIUC.



Thérèse Lebrun entourée des Recteurs de Lisbonne et de Namur

réseaux FIUC, FUCE et UDESCA

Les contributions des intervenants invités ont enrichi la réflexion des Recteurs, en éclairant le thème selon quatre approches différentes :

- 1 « *Le point de vue d'un psychologue* »
Université Ramon Llull - Barcelone : Prof. P. Dotras, Membre du Service d'Orientation Personnelle de la Faculté de Psychologie et Sciences de l'Education
- 2 « *Le point de vue d'un étudiant* »
Université Catholique du Portugal - Lisbonne : C. Matos Correia, Etudiante en Droit
- 3 « *Le point de vue des autorités universitaires* »
Facultés Universitaires Notre-Dame de la Paix - Namur : M. Rémon, Administrateur aux affaires étudiantes
UCL Louvain-la-Neuve : X. Renders, Vice-Recteur aux affaires étudiantes
- 4 « *Le point de vue de la pastorale universitaire* »
Université Saint Joseph - Beyrouth : D. Younès, Aumônier.

Une synthèse des débats, complétée de notre propre expérience et de notre réflexion à l'Université Catholique de Lille, sera prochainement rédigée pour une parution dans « Vues d'Ensemble » que nous ne manquerons pas de diffuser largement.

Lors de l'Assemblée générale de 2008 à Rome et dans le prolongement de celle-ci, quelques décisions importantes ont été prises :

- Admission comme membres à part entière de **5 universités libanaises** : dont l'Université Saint Joseph (USJ), l'Université du Saint Esprit à Kaslik (USEK), l'Université des Pères Antonins, l'Université Notre Dame et l'Université de La Sagesse.
- Instauration, à charge des cotisations FUCE, d'un système de trente mensualités annuelles de **bourses de mobilité** pour les universités (membres de la FUCE) des pays ne pouvant bénéficier des financements Erasmus : Liban, Ukraine, Vatican.
- Rétablissement des **réunions annuelles des responsables des relations internationales** et participation d'un membre du Conseil de la FUCE (Rosa Nomen, Vice-Recteur de l'Université Ramon Llull de Barcelone) à ces réunions.

NB : le groupe RI FUCE s'est réuni à Anvers en septembre 2008, lors de la conférence annuelle de l'EAIE ; une autre rencontre est prévue à Madrid en septembre 2009, à l'occasion de la prochaine conférence de l'EAIE

- Avis négatif du Conseil sur la proposition d'une université d'introduire un **recours auprès de la Commission Européenne pour « distorsion de concurrence »**.

La prochaine assemblée générale de la FUCE se tiendra à Lviv en Ukraine du 20 au 22 mai 2010. Le thème envisagé concerne les types de formations et de recherches que nous choisissons de poursuivre compte tenu de nos spécificités : économie sociale et solidaire, qualité et environnement, éthique et management, interculturalité...

■ FIUC Fédération Internationale des Universités Catholiques

La 23^{ème} Assemblée Générale de la FIUC se déroulera du 27 au 31 juillet 2009 au Honduras, à l'Universidad Nuestra Señora Reina de la Paz de Tegucigalpa, sur le thème :

« L'Université catholique dans les sociétés postmodernes. Ex corde Ecclesiae face aux défis du 21^{ème} siècle ».

Ce sujet permettra d'aborder les grands défis qu'affrontent les universités, et plus spécifiquement les universités catholiques dans les différents contextes postmodernes où elles sont engagées. Dix-neuf ans après la promulgation de la Constitution Apostolique ex Corde Ecclesiae et s'inspirant de ses enseignements, les participants seront invités à prolonger leur réflexion sur les missions de l'Université catholique ainsi qu'à revisiter leur rôle dans les nouveaux contextes du monde d'aujourd'hui.

Mme Thérèse Lebrun, Président-Recteur de l'Université Catholique de Lille fera une intervention sur le thème « Mémoires et perspectives ».

Thérèse Lebrun s'est vu proposer la synthèse de cette semaine d'assemblée. Sa candidature sera également proposée par la FUCE au titre de Vice-Président Europe auprès du Conseil d'Administration de la FIUC et au sein du Bureau de ce CA.

La délégation lilloise sera composée de Mme Thérèse Lebrun, du Père Bruno Cazin, Vice-Recteur, de M. Olivier Tranchant, Vice-Président aux Affaires Académiques et Pédagogiques et de M. Jean-Charles Cailliez, Vice-Président Recherche

Source : IDEM ALITER www.fiuc.org

■ UDESCA : Union des Etablissements d'Enseignement Supérieur Catholiques, association des universités catholiques françaises (Angers, Lille, Lyon, Paris, Toulouse)

Les responsables relations internationales se sont réunis le 28 novembre 2008 à l'UCO, Université Catholique de l'Ouest, à Angers, pour une journée de travail intense, animée par Mme Thérèse Lebrun, Président-Recteur de l'UC de Lille.

Parmi les thèmes traités :

- les réseaux FUCE, FIUC, AIU, AUF, EUA, CEF CampusFrance, qui concernent la coopération universitaire internationale
- informations sur les activités menées par les différents services de relations internationales (accueil des étudiants internationaux, préparation au départ, formation interculturelle, statistiques, missions, communication internationale...)
- échanges de bonnes pratiques sur les nouveautés du programme Erasmus
- proposition de recenser nos activités de solidarité internationale, nos relations avec les universités libanaises, avec les universités d'Amérique latine, nos Masters européens...

La prochaine réunion est prévue le 6 novembre 2009 à Lyon.

Coopération universitaire franco-libanaise

L'Ambassade de France au Liban a organisé du 27 au 29 novembre 2008 à Beyrouth un séminaire franco-libanais sur la coopération universitaire. Une quarantaine de participants, pour moitié présidents et vice-présidents d'universités françaises, se sont entretenus avec les principales universités francophones libanaises. L'Université Catholique de Lille était représentée par Anne-Marie Michel, Directrice du Service Relations Internationales.

Les objectifs du séminaire étaient multiples : réorienter la politique bilatérale franco-libanaise pour trouver des alternatives à la venue sur place d'enseignants chercheurs français assurant des cours au niveau Master-Doctorat, contribuer de façon plus efficace au renouvellement des cadres universitaires libanais par le biais d'une formation de haut niveau et renforcer le partenariat formation et recherche entre enseignants-chercheurs des deux pays dans le cadre d'un engagement mutuel des établissements libanais et français.

Avec plus de 45 universités dans un pays de 4 millions d'habitants dont la superficie correspond à celle du département de la Gironde, seules les grandes universités francophones (Télécommunications Brest, Ponts et Chaussées Paris, etc) et les 2 universités américaines de Beyrouth peuvent adosser la formation à des programmes de recherche. Dans ce paysage universitaire conséquent, le développement de la recherche reste toutefois problématique pour des raisons diverses, liées notamment au manque de budget. Face à l'exode des cerveaux vers les pays du Golfe et l'Occident et l'absence de renouvellement des enseignants-chercheurs, les universités francophones libanaises comptent sur des « missionnaires » français pour le maintien de cursus de masters et de doctorats.

Ayant pour objectif l'émergence d'un véritable réseau universitaire franco-libanais et le développement du potentiel de recherche libanais, le séminaire a permis de mettre en place un nouveau cadre de concertation universitaire franco-libanaise, appuyé en partie sur un pôle français regroupant les principales universités françaises impliquées au Liban, une coordination des principales universités libanaises et un inventaire des partenariats franco-libanais en cours. Des résultats sont également à noter dans le cadre de partenariats universitaires, avec la mise en place d'un programme franco-libanais d'appui aux parcours de formation des enseignants libanais. Ce programme envisagé sur 3 ans aurait pour objectifs la formation de doctorants et la formation continue des enseignants-chercheurs libanais.

Concernant la venue au Liban d'enseignants français, la poursuite du financement a été décidée pour des missions jugées importantes (encadrement des enseignants, définition des programmes et évaluations, colloques, etc), voire des missions d'enseignement direct au niveau master. Ces missions d'enseignement seraient approuvées en fonction de 2 critères : celles comprenant également un volet formation de formateurs et celles permettant une mutualisation des moyens entre universités libanaises.

De plus, le séminaire a encouragé le recours aux nouvelles technologies, mais le coût des télécommunications et la non-reconnaissance juridique des enseignements à distance restent des freins importants.

Cette rencontre a été l'occasion pour l'Université Catholique de Lille d'établir des pistes de collaboration avec l'Université Saint Joseph, l'Université des Pères Antonins et l'Université du Saint Esprit à Kaslik.

Les pistes de collaboration pour l'Université Catholique de Lille

Avec l'Université Saint Joseph

Thèmes proposés, qui pourraient compléter notre offre de formation

- sciences religieuses : le dialogue islamo-chrétien
- sciences politiques et relations internationales orientées vers la culture méditerranéenne
- économie et gestion : économie régionale, système bancaire islamique, assurances islamiques
- histoire, géographie, tourisme, culture méditerranéenne qui pourrait intéresser la FLSH.

A noter parmi les formations existantes :

- un enseignement en droit dispensé notamment à Abu Dhabi, dans les Emirats Arabes
- une licence en arts du spectacle, un master en cinéma, un doctorat en théâtre dispensés par l'IESAV, Institut d'études scéniques, audiovisuelles et cinématographiques qui dispose d'un équipement exceptionnel
- une école d'ingénieurs proposant des spécialisations en génie électrique et mécanique, informatique et réseaux, biomédical, télécommunications et réseaux, agronomie méditerranéenne, agro-alimentaire
- un Master recherche et un doctorat en sciences de l'éducation
- une chaire universitaire d'anthropologie interculturelle
- une chaire universitaire d'étude comparée des religions, de la médiation et du dialogue

Avec l'Université du Saint Esprit de Kaslik

Faculté de médecine et des sciences médicales

Souhaite établir des liens dans le domaine de la prise en charge des personnes en situation de handicap.



Campus de Kaslik

UDESCA - LIBAN

Bref inventaire des relations et coopérations entre les universités catholiques françaises et les universités libanaises

■ Université Catholique de l'Ouest (Angers)

Université du Saint-Esprit de Kaslik : signature en cours d'une convention-cadre.

Deux professeurs en sciences de l'éducation y ont donné des cours en octobre.

Université St-Joseph : des enseignants s'y sont rendus, ainsi que dans d'autres universités, au cours des dernières années, pour faire des communications. Rien de formalisé.

■ Université Catholique de Lyon

Université du Saint-Esprit de Kaslik : partenariat en philosophie et théologie (missions d'enseignement, colloques), depuis 2000.

Université St-Joseph : collaboration du CIEDEL (centre international de développement local), dans le cadre d'une formation des métiers du social, depuis 2005.

Université privée Jinan : partenariat en Droits de l'Homme, depuis 2007.

■ Université Catholique de Lille

Université St Joseph : convention globale avec l'Université catholique de Lille

Université St Joseph - Ecole Libanaise de formation sociale : accord de coopération interuniversitaire avec l'EFAS de Lille

Université du Saint-Esprit de Kaslik : accord avec l'EDHEC, Ecole de Business.

Jbeil : relations entre la Faculté de médecine, le GHICL (groupe hospitalier) et le CHU Notre Dame de Secours à Jbeil, en lien avec l'Université du St Esprit à Kaslik

■ Institut Catholique de Paris

Université St Joseph : convention, échange d'étudiants en sciences sociales et en économie depuis 2 ans.

Université du Saint-Esprit de Kaslik : convention-cadre (via FUCE), échanges à venir.

Université La Sagesse de Beyrouth : convention-cadre

■ Institut Catholique de Toulouse

Université du Saint-Esprit de Kaslik : des relations plus proches avec l'université du Saint Esprit de Kaslik, tenue par les maronites. Une convention tripartite a été signée en 2003 entre cette université, l'ICT et l'université catholique d'Eichstätt-Ingolstadt (Allemagne).

Accueil de plusieurs étudiants libanais, dont un en licence canonique, venant de cette même université de Kaslik.

Solidarité Internationale

Colloque IDEAL Entrepreneuriat - Afrique



Le 7 novembre 2009 se tiendra le 6^{ème} colloque IDEAL (Initiatives pour le Développement Economique en Afrique-Lille) à l'Université Catholique de Lille. Il aborde cette année le thème de l'entrepreneuriat avec comme problématique centrale « *Entrepreneuriat, création d'entreprise et développement en Afrique ?* ».

A travers ce colloque, l'Association IDEAL et l'Université Catholique de Lille souhaitent éclairer aussi bien les politiques publiques que les initiatives privées dans le domaine de l'entrepreneuriat.

Les principaux objectifs du colloque étant :

- D'identifier, au travers d'analyses du contexte, les opportunités et les freins à la création d'entreprise en Afrique,
- De dégager des préconisations réalistes et opérationnelles pour promouvoir la création d'entreprise au service du développement économique et social en Afrique,
- De proposer des actions concrètes, alliant pluridisciplinarité et transversalité, reposant sur une étroite collaboration entre les acteurs régionaux, nationaux et internationaux, notamment les structures africaines et la diaspora.

Le colloque s'orientera autour de 6 axes :

1. Aspects structurels : cadre politique, économique et juridique (constitutionnel, administratif et législatif) ; Quel est l'environnement créé par les Etats pour favoriser l'entrepreneuriat ?
2. Entrepreneuriat : acteurs et activités économiques
3. Ressources et financements : banques, crédits, incitations fiscales, subventions, etc.
4. Place et interventions de la diaspora
5. Culture entrepreneuriale, formation et accompagnement des créateurs d'entreprise
6. Partenariats et co-développement entre les pays et régions d'Europe d'une part, et les pays et régions d'Afrique d'autre part.

Contact : catherine.dervaux@icl-lille.fr

Propos de Catherine Dervaux, recueillis le 19 mai 2009 par Faustine Duriez, stagiaire au Service Relations Internationales



Communication interculturelle

Promouvoir le dialogue interculturel à la Catho

Aujourd'hui, la confrontation à la différence est au centre de la problématique interculturelle en Europe comme ailleurs. La diversité de nos sociétés entraîne des attitudes identitaires, culturelles, religieuses, qui nécessitent des capacités de compréhension et de communication mutuelles. L'interculturel est devenu incontournable et la promotion du dialogue interculturel essentielle. C'est en partant de ce constat que ICL-Clarife Centre de Langues est devenu **Centre de Langues et Interculturel** en septembre 2008, afin de proposer des formations et conseils en communication interculturelle ouverts à tous.

La devise de ces programmes : « former à une diversité qui ne cesse de s'accroître ».

Cette communication interculturelle se base sur le modèle dit des « 4 R » :

- Reconnaître
- Respecter
- Réconcilier les différences qui font la différence
- Réaliser et enraciner ces réconciliations dans nos pratiques au quotidien.

Pour favoriser le travail sur les processus d'échanges et d'interaction réciproques, une formation initiale est proposée aux étudiants des établissements membres de la Catho. Elle se traduit par des cours de management interculturel (comment gérer les dimensions internationales et interculturelles dans la gestion d'équipes...), des sessions de préparation et de réinsertion pour les étudiants partis en échange universitaire. Parallèlement, le besoin de formation interculturelle est très fort dans le milieu professionnel

A travers ce centre, l'ICL Clarife nous invite à dépasser nos préjugés et à nous réconcilier avec les différences pour trouver des pratiques cohérentes et efficaces dans notre façon de vivre, d'enseigner ou de travailler dans un environnement de plus en plus diversifié.

Contact : grant.douglas@icl-lille.fr

*Entretien du 18 mai 2009 avec Grant Douglas,
Chargé du développement et formateur
en communication interculturelle, ICL-Clarife
réalisé par Faustine Duriez,
Stagiaire au Service Relations Internationales.*



SIETAR-France (la Société pour l'Éducation, la Formation et la Recherche Interculturelles), dont l'Université Catholique de Lille est membre institutionnel, organise le 4 juillet 2009 un atelier de formation sur le thème « Liberté d'Apprendre : un Modèle Pédagogique pour des Groupes Multiculturels ». Cet atelier est animé par Jonathan Levy, formateur d'enseignants et formateur de formateurs d'adultes.

Pendant cette journée de formation les participants aborderont la question d'une pédagogie de l'interculturel. Selon Jonathan Levy, celle-ci doit être une pédagogie de la co-construction de la connaissance dans laquelle les « formateurs » et les « formés » ne sont pas seulement les acteurs mais les auteurs de la production de nouveaux sens et de nouvelles pratiques. Pour cela, il est nécessaire d'intégrer une approche pluridisciplinaire, une méthodologie groupale, une pédagogie expérientielle.

L'atelier est organisé en collaboration avec ICL-Clarife, Centre de Langues et Interculturel de l'Université Catholique de Lille.

Quinzaine de l'interculturel à l'Université Catholique de Lille du 9 au 19 décembre 2008

Dans le cadre de l'Année Européenne du Dialogue Interculturel, notre université a organisé plusieurs événements en rapport avec le thème de la communication interculturelle.



→ **Du 9 au 19 décembre : Exposition sur l'interculturel** dans le hall central de l'université

→ **Mardi 9 décembre, de 18h15 à 20h** – 60 bd Vauban

Table ronde pour tous publics, sur le thème : « Quelles sont les différences qui font la différence ? L'interculturel dans la vie, la formation, l'entreprise... »

Intervenants :

- *Hasnaa Bensouyah, Responsable stages à HEI, ingénieur en aéronautique*
- *Elena Choquet, Directrice des études à ESPAS, formatrice en communication interculturelle*
- *Grant Douglas, Chargé du développement et formateur en communication interculturelle, ICL-Clarife*
- *Emmanuel Jovelin, Maître de conférences à l'ISL, Docteur en sociologie*

Table ronde animée par Pierre-Marie Courtin, Responsable communication à l'ISA.

→ **Jeudi 18 décembre, à 8h00** – Campus St-Raphaël, Salle 018

Petit-déjeuner de travail organisé par l'ICL-Clarife, avec une présentation des cours de communication interculturelle, pour les responsables des Etablissements membres de l'université

Organisation de la quinzaine interculturelle :

Service Relations Internationales et ICL-Clarife, Centre de Langues et Interculturel avec le soutien de la Présidence de l'Université Catholique de Lille et du Comité de Réflexion sur les Relations Internationales

Vie des Facultés et des Ecoles...

FLD

La Faculté Libre de Droit a reçu le 28 mai 2009 le Professeur Leonardo Raznovich, et M. Dominic Wood, directeur du Département de Droit de Canterbury Christ Church University, par ailleurs partenaire Erasmus dans d'autres disciplines : langues et travail social.

La rencontre avec Ioannis Panoussis, Assesseur du Doyen, Responsable de la Licence Européenne et des relations internationales de la FLD et Isabelle Minez, Chargée des relations internationales, a permis de mieux connaître les Etablissements respectifs, d'envisager un partenariat Erasmus en droit, incluant mobilité étudiante et mobilité enseignante et d'évoquer d'autres perspectives de collaboration, à moyen terme.

FLM

Les évolutions à la Faculté Libre de Médecine en 2008-2009

- réalisation d'une brochure de présentation des mobilités internationales, distribuée aux étudiants,
- création d'un formulaire électronique de demande de stage (entrants et sortants),
- création du passeport au départ remis aux sortants,
- élaboration du concept de stage-profil (mise en place prévue en 2009-2010).

La mobilité en chiffres

- 59 étudiants sortants,
- 45 étudiants accueillis en 2008-2009.

Mobilité formation Erasmus

Olivier Bodart, Coordonnateur des mobilités internationales (séjours d'études et stages) de la Faculté Libre de Médecine, a effectué 2 mobilités formation Erasmus : l'une en Pologne, à Varsovie et l'autre en Roumanie (cf. entretiens dans la rubrique consacrée aux mobilités formations Erasmus).

FLSEG

La Faculté libre de Sciences Economiques et de Gestion ouvre à la rentrée 2009 une **licence européenne** d'économie, avec des cours en anglais dès la 1^{ère} année, et la 3^{ème} année à l'étranger.

Mobilité étudiante : **46** étudiants, de niveau Licence 2 à Master 2 (dans les parcours Economie et gestion de la FLSEG, et des étudiants d'ISEA), ont effectué un séjour d'études à l'étranger au cours de l'année 2008-2009 : 29 sont partis en Europe, 10 au Canada, 3 aux Etats-Unis, 1 au Mexique et 3 en Asie, soit dans 16 pays et 29 universités différentes.

Par ailleurs la Faculté a accueilli dans le cadre d'échanges 25 étudiants, originaires des pays suivants : Belgique, Bulgarie, Espagne, Finlande, Italie, Royaume-Uni, Slovaquie, Turquie, Canada, Etats-Unis et Mexique.

De nouveaux partenariats ont été signés en Espagne, Lituanie, Norvège, Suisse, et au Québec.

Site internet : la FLSEG a élaboré le volet International de son site <http://flseg.icl-lille.fr/international/accueil-international.asp> comprenant trois parties : l'une à destination des étudiants

étrangers accueillis dans le cadre de programmes d'échanges, l'autre pour ceux qui sont reçus hors programmes et enfin une autre pour les étudiants FLSEG qui souhaitent partir à l'étranger.

Les plus :

- l'inscription en ligne des étudiants internationaux en programme. Les responsables des échanges de chaque université partenaire ont été informés et ont reçu un id/mdp, qu'ils donnent aux étudiants sélectionnés pour s'inscrire chez nous et choisir leurs matières
<http://flseg.icl-lille.fr/international/application-form-login.asp>
Cette partie est entièrement rédigée en anglais.

A noter, 6 missions d'enseignement Erasmus de courte durée (TS) assurées par Céline Blondeau, Vice-Doyenne et responsable RI de la Faculté : en Espagne, à l'université catholique de Valence, et à l'IQS, Ecole de l'Université Ramon Llull de Barcelone, à l'université Saint Cyril et Saint Méthode de Veliko Turnovo (Bulgarie), à l'AUEB d'Athènes (Grèce), à l'université Comenius de Bratislava (Slovaquie) et à la Freie Universität Berlin (Allemagne).

Dans ce cadre également, la FLSEG a accueilli Lupe BOHORQUES, responsable Erasmus à la Fundacion Estema de Valence et Francisco LARA, Vice-Recteur aux relations internationales de l'Université San Vicente Martir de Valence.

Bénin

359 étudiants de l'UPIB sont inscrits en 2008-2009 dans les diplômes délocalisés niveau licence et master (administration des affaires).

3 missions d'enseignement ont été effectuées au Bénin par P. Mabaka, E.Pic et JM Fankham.

2 boursières béninoises ont accueillies en master 2 à la FLSEG.

Cameroun

6 boursiers camerounais sont accueillis en 2008-2009 en master 2 à la FLSEG, dont 1 ISEA.

Une mission de recherche d'un professeur de l'UCAC à Lille : Hubert Ngnodjom, accueilli en juin et juillet 2009, en collaboration avec le centre d'éthique.

FLSH

Missions d'enseignement Erasmus (TS)

3 missions d'enseignement ont été réalisées en 2008-2009 à Canterbury Christ Church University : deux ont été assurées par Suzanne Bray dans le cadre du diplôme conjoint en langues et une par Vincent Roger.

Mobilité formation Erasmus (MF)

Anne-Sophie Aviez et Julie Méplon, Assistantes impliquées dans les échanges internationaux, vont passer en juillet 2009 une semaine en mobilité formation à l'université d'Oviedo, Espagne.

Remise de diplômes

Les premiers double diplômés BA Hons English/Licence LCE Anglais viennent également d'obtenir leur diplôme, qu'ils vont recevoir officiellement lors d'une cérémonie à la cathédrale de

Vie des Facultés et des Ecoles...

Canterbury en novembre. Il s'agit de quatre Françaises et d'un Anglais : Vincente Chaumont, Sophie Dillinger, Marie Dubois, Marie Henninot et Joshua Long.

Remise de diplôme de Master 1 à Lucie Hautier, Maïté Gochon et Emilie Loriaux, trois étudiantes du Master LCE Anglais qui ont passé leur année à Canterbury et ont obtenu la mention Très Bien. Maïté et Emilie poursuivent leurs études avec le doctorat.



Groupe EDHEC

Summer Course

L'EDHEC a accueilli du 1 au 12 juin 2009 sur le campus lillois un groupe de 61 étudiants indiens en « Master in International Business » de l'ITM de Mumbai et 5 étudiants de Texas A&M, pour un programme d'été sur le thème « Strategies for Europe », combinant des cours, des visites d'entreprises et des activités culturelles.

Accréditation AACSB renouvelée

Après EQUIS dès 1999 et AMBA en 2003, le Groupe EDHEC a obtenu en 2005 l'accréditation AACSB pour l'ensemble de ses programmes (EDHEC Grande Ecole, ESPEME, MSc, MBA Full Time et Executive).

L'activité formation continue du Groupe EDHEC fait son entrée dans le Top 50 du classement international du Financial Times

Placé à la 43^{ème} place dans un classement qui combine les programmes de formation continue Inter et Intra entreprises, l'EDHEC confirme son positionnement international au sein de l'élite des business schools mondiales et confirme son ancrage dans le peloton de tête en Europe et en France.

Ce classement salue la capacité du Groupe à offrir des séminaires à travers le monde : formation en gestion d'actifs à New York, Londres... par l'EDHEC Asset Management Education ou Global Business Models, formations aux nouveaux modèles de management (Canada, Afrique du Sud, Chine, Inde...).

Chiffres de placement EDHEC 2009

58 % des diplômés MSc, 31 % de ceux de la Grande Ecole, 29 % de ceux de l'ESPEME débutent leur carrière à l'étranger
62 % des jeunes Edhec occupent une fonction à l'international
60 % des diplômés MSc trouvent leur 1^{er} emploi à l'étranger
 Près d'un diplômé sur 3 travaille à l'étranger, dont **70 %** dans l'Union Européenne

ESTICE

La relation avec nos voisins étrangers ainsi que la compréhension de leurs cultures tiennent une place très importante dans le projet pédagogique de nos écoles.

Voilà pourquoi, en plus des cours de communication interculturelle et des nombreux stages à l'étranger, l'ESTICE propose depuis cette année un échange académique dans une Université étrangère aux étudiants de 4^{ème} année.

Centenary College of Louisiana aux Etats-Unis, Hogeschool van Amsterdam aux Pays-Bas, University of Maribor en Slovénie...une belle opportunité pour nos ESTICIENS de découvrir d'autres méthodes d'enseignement.



Coralie avec la mascotte du Centenary College of Louisiana, Etats-Unis



Maïté à l'Université de Maribor, Slovénie

Dans le cadre d'accords Erasmus signés avec de nouveaux partenaires, deux professeurs : Elena Choquet et Nicolas Gallego Catalan ont réalisé en mai **2 missions d'enseignement Erasmus** de quelques jours (TS) : Elena Choquet a donné des cours de communication interculturelle à des étudiants hongrois de l'Université de Szeged, Nicolas Gallego Catalan enseigné la communication à des étudiants espagnols de l'Université de Grenade.

Notre Ecole a accueilli avec plaisir pendant un semestre la première étudiante l'Université Ramon Lull (IQS) de Barcelone, dans le cadre d'un nouvel échange Erasmus.

ESPAS

Les étudiants d'ESPAS sont également très mobiles : ils ont tous effectué un stage de 6 mois dans un pays anglophone dans le cadre de leur 3^{ème} année.

L'Angleterre, la Nouvelle-Zélande, l'Australie sont les destinations les plus plébiscitées.

HEI

Mobilité formation Erasmus - accueil

L'Ecole a accueilli en mars 2009, durant une semaine, une collègue polonaise, Agnieszka Herja, coordonnatrice des échanges Erasmus à l'Université Polytechnique de Cracovie, venue dans le cadre d'une mobilité formation Erasmus afin de se familiariser avec l'organisation de notre structure et d'améliorer les échanges.

Missions d'enseignement Erasmus (TS)

4 enseignants-chercheurs ont effectué une mission TS en 2008-2009 dans 3 universités partenaires roumaines : Benoit Robyns et Christophe Saudemont à Cluj, Aberhrahime Talha à Timisoara et Abdelouahab Aitouche à Bucarest.

IESEG

Mobilité internationale

Grâce à ses nombreux partenariats Erasmus et à ses autres accords de coopération, notamment dans le cadre de l'Université Catholique de Lille l'IESEG School of Management a permis en 2008-2009 à 320 étudiants de partir en séjour d'études à l'étranger, tandis que 238 étudiants étrangers ont été accueillis en échange.

33 étudiants étrangers participent au IESEG International Summer Academy en juin 2009 (en lien avec le European Summer Program de l'Université Catholique de Lille) et une cinquantaine d'autres étudiants étrangers ont été accueillis dans les autres programmes IESEG (MIB, Twinning programme, etc.).

L'IESEG a également reçu 52 professeurs étrangers visiteurs dans le cadre de son programme de Master of Science.

Mobilité formation Erasmus (MF)

Louise Perrier, Chargée des Relations Etudiants-Entreprises à l'IESEG, est partie en mobilité formation à la Nottingham University Business School, au Royaume Uni (cf. entretien dans la rubrique consacré à ce thème) ; Hélène Guinard, Chargée des Relations Internationales ; a effectué une semaine MF à la Norwegian School of Management, à Sandvika, en Norvège.

Ouverture d'un deuxième bureau en Inde

L'IESEG School of Management a inauguré son deuxième bureau en Inde le 1^{er} mars 2009, après celui de Delhi en 2008. Ce nouveau bureau se trouve au cœur de la ville dynamique de Mumbai, à *Nariman Point*, un quartier universitaire et commercial. Afin d'augmenter la visibilité de l'IESEG en Inde, la mission du bureau comprend :

- le marketing de l'IESEG School of Management en Inde ;
- la direction du recrutement, les entretiens, et l'orientation des étudiants locaux avant leur arrivée en France ;
- la coopération avec les entreprises et les universités locales ;
- le développement des programmes joints et « Twinning programme » ;
- le développement du réseau des anciens élèves de l'IESEG en Inde.

Le bureau de Mumbai est dirigé par Mlle Viragi Jhaveri, qui a précédemment travaillé dans le domaine de la promotion de l'enseignement supérieur français, représentant le CIEP (Centre International d'Etudes Pédagogiques) et Campus France à Mumbai.

Programme «twinning» entre l'IESEG School of Management et Loyola College

En août 2008, l'IESEG a reçu son premier groupe de 26 étudiants de Loyola College, Chennai, Inde, dans son programme «Twinning» établi en 2006 (voir dossier Asie). Ils ont d'abord suivi le cursus post-bac habituel en anglais à Loyola College pendant leurs deux premières années, cursus enseigné par les professeurs de Loyola College et plusieurs professeurs de l'IESEG. Ces étudiants ont ensuite intégré la troisième année du programme BBA (Bachelor in Business Administration) de l'IESEG.

Ils auront l'opportunité de continuer leurs études à l'IESEG via le «Master of Science in Management».

Au sein de son programme de «Twinning», l'IESEG accueillera davantage d'étudiants internationaux afin d'atteindre une mixité culturelle toujours plus importante.

IFP

Jeanne-Marie Dineur, professeur de langues, formatrice à l'Institut de Formation Pédagogique de Cambrai, a réalisé **2 missions d'enseignement Erasmus** (TS) en 2008-2009, l'une à Cyeszyn, en Pologne, l'autre à Esztergom, en Hongrie. L'IFP a également accueilli en mai pendant une semaine, Beata Oelszlaeger, Coordinatrice Erasmus de la Faculté de Pédagogie, Université de Silésie de Katowice, campus de Cieszyn, en mission TS, dans le cadre du jumelage Pologne - IFP Cambrai.

GROUPE ISA

En 2008-2009, la vie internationale de l'école a reflété la volonté du groupe de s'ouvrir davantage aux échanges.

Mobilité étudiante entrante

Master « Sustainable Food Manufacturing Management » - Twinning program avec Loyola College de Chennai, Inde (Ex « Industrial Biotechnology Management »)

- Première cérémonie de diplôme en octobre 2008 pour la première promotion (15 diplômés indiens)
- La 2^{ème} promotion (19 étudiants indiens) est actuellement en stage de fin d'études de fin de Master II
- La 3^{ème} promotion (9 étudiants indiens, 1 Mexicain et 1 Brésilienne) achève sa première année de Master

Master Cheng en Agribusiness

- La 3^{ème} promotion de ce Master franco-chinois (10 étudiants) est actuellement en stage de fin d'études en Chine ou en Inde.

Mastère ISFRADA

- La 8^{ème} promotion de ce programme a accueilli 17 étudiants (roumains, bulgares, moldaves, russe, ukrainiens) à l'ISA. Ils sont maintenant en stage.

Réseau n+i - Entrée en cursus ingénieur

- 2 étudiants chinois sont venus rejoindre la formation ingénieur en 4^{ème} année pour l'obtention du diplôme d'ingénieur de l'ISA. Ils sont 7 en 5^{ème} année : chinois, hongrois, taïwanais et colombien.

Echanges académiques

- 9 étudiants accueillis en échange (Espagne, Roumanie, Brésil, Argentine, Mexique).

Mobilité étudiante sortante

- 20 étudiants en semestre d'études dans une de nos universités partenaires (Europe et hors Europe)
- 10 étudiants partis à l'étranger pour un parcours de double-diplôme :
 - 4 à l'université de Wageningen aux Pays-Bas,
 - 1 à l'ESALQ, Faculté d'agronomie de l'Université de Sao Paulo, au Brésil,
 - 1 à Kunming, en Chine, dans le Master Cheng en agribusiness,
- Organisation d'un programme LLP Erasmus (Intensive Program) de 2 semaines aux Pays-Bas sur la thématique des sols pollués en Europe, en partenariat avec 14 autres universités européennes.

Mobilité enseignante

- 2 déplacements d'un professeur à Loyola College de Chennai
- 8 déplacements à l'université de Iasi (Roumanie)

Vie des Facultés et des Ecoles...

ICL-CLARIFE

En septembre 2008, l'ICL-Clarife Centre de Langues, accueillant le nouveau centre de ressources en communication interculturelle, est devenu **Centre de Langues et Interculturel** (cf. article page 16).

L'année universitaire 2009-2009 a réuni des groupes de nationalités multiples ; un enrichissement mutuel donc, pour le formateur comme pour les apprenants.

Au programme cette année, des formations et des conseils en communication interculturelle ouverts à tous, et précisément :

- en septembre, janvier et avril des formations FLE (Français Langue Etrangère) autour du thème « **Expression et civilisation** » ; formation de 100 h au total étalée sur 11 semaines.
- des « cours de printemps » ou cours modulaires destinés à un groupe d'étudiants en langues de l'Université de Leeds en Angleterre, de mai à juin.

ICL-Clarife a également organisé :

- une préparation aux examens officiels du Ministère de l'Education » en cours du soir, de novembre à juin, permettant aux étudiants internationaux de passer les diplômes d'Etudes en Langue Française, et Approfondi de Langue française (DELF et DALF)
- des stages extensifs avec des stagiaires d'Arabie Saoudite, dames dont les époux travaillent dans les hôpitaux de la région en tant que médecins spécialistes
- des immersions linguistiques de cadres internationaux d'un groupe industriel français de la région (10 jours de formations, visites culturelles, accueil en famille)
- l'accueil de groupes de collégiens anglais participant à une classe verte organisée par leur établissement, les invitant à découvrir notre région et à suivre 2 à 4 heures de FLE.

ISL

L'Institut Social de Lille a accueilli en mars 2009 un groupe d'étudiants hollandais d'Avans Hogeschool de Breda et organisé un séminaire sur les violences urbaines en Europe, dans le cadre du Master développement social urbain.

Missions d'enseignement Erasmus (TS)

Emmanuel Jovelin, Directeur adjoint et Responsable du Développement international a effectué **10** missions TS au cours de l'année 2008-2009 : à Tranva, Slovaquie ; à Charleroi, Belgique ; à Cosenza en Italie, à Iasi en Roumanie ; à Ostrava en République tchèque, sans compter une autre mission (non classée Erasmus) à Genève en Suisse et deux missions en Allemagne, à Eichstätt et à Munich et deux en Espagne, à Valence .

Jean-François Verhelle, formateur, a également réalisé une mission TS à Cosenza, Italie.

Mobilité formation Erasmus (MF)

Sylvie Gama, Assistante, a passé 2 périodes d'une semaine en mobilité formation Erasmus dans deux universités : à Eichstätt, Allemagne et à Valence, Espagne.

ISTC

Avec **31 conventions internationales** à son actif, l'ISTC dispose de 55 places en échanges universitaires pour ses étudiants.

Un **double diplôme** est également proposé en convention avec l'Université Pontificale de Salamanque. Il a permis à 3 étudiants d'effectuer leur première année de Master à Salamanque et deux espagnols ont pu être accueillis dans les locaux de l'ISTC. D'autres doubles diplômes sont en cours de négociation.

Une deuxième édition du « **Campus International** » de l'ISTC s'est déroulée le 14 avril 2009 à la Cité des Echanges de Marcq-en-Barœul en présence de Jean-Marc Sylvestre, journaliste à TF1. Ce colloque s'articulait autour du thème « communication financière : qu'est-ce qu'on nous cache ? » et a rassemblé 115 personnes.

Lycée De La Salle Lille

Mobilité formation Erasmus (MF)

Gérard Fagot, professeur de droit, Chargé du Développement de l'Enseignement Supérieur et des Relations Internationales au Lycée Saint-Jean Baptiste de La Salle et Pascale Waroquier, professeur d'anglais ont réalisé une mobilité formation dans une entreprise britannique, à Plymouth.

Notre Dame de Grâce Maubeuge

Mission d'enseignement Erasmus (TS)

Samuel Waguët, professeur d'économie et de marketing, a réalisé une mission TS à Geel, Belgique.

Mobilité formation Erasmus (MF)

Dorothee Dubois, enseignante et coordonnatrice Erasmus, a effectué une semaine de mobilité formation à UWIC, université partenaire située à Cardiff, Royaume Uni.

Le Service Relations Internationales : activités et développement international

Université d'été 2009



Lancé en 2001 et coordonné par le Service Relations Internationales de la Catho, le European Summer Program (ESP) est un programme pluridisciplinaire pour les étudiants étrangers souhaitant acquérir

une expérience internationale significative au cœur de l'Europe. C'est aussi une opportunité pour ces étudiants d'effectuer un séjour d'études en France. Chaque année une équipe internationale constituée de professeurs, intervenants, responsables et stagiaires anime deux sessions en juin et juillet.

Les étudiants du Summer Program peuvent choisir plusieurs cours dans le riche programme académique proposé autour de 8 grandes thématiques. Tous suivent également des cours intensifs de français et une formation spécifique à la communication interculturelle.

Les options proposées aux étudiants de l'ESP pour la session de juin 2009 sont les suivantes :

- **European Studies**
- **European Business and management**
- **French Arts (French Culture and Society)**

La session de juillet inaugure cette année l'option **Communication**, avec pour programme l'étude spécifique des sciences de la communication. Cette discipline s'ajoute aux cours de **French Expression and Culture**, de **European Studies** et de **Engineering Studies** prévus pour la deuxième période du European Summer Program.

L'ESP, un programme qui suscite l'engouement des étudiants internationaux, puisque l'on remarque cette année encore l'augmentation du nombre de participants. Depuis son ouverture l'ESP a vu ses effectifs quintupler, de 27 étudiants ils sont désormais 132 à y assister.

Du 2 juin au 24 juillet elle accueillera donc ces 132 étudiants venus de 17 pays : Etats-Unis, Mexique, Inde, Hongrie, Canada, Corée du Sud, Allemagne, Indonésie, Thaïlande, Grande-Bretagne, Pays-Bas, Brésil, Pologne, Norvège, Colombie, Venezuela et Chine. C'est d'ailleurs la première fois que l'ESP accueille un groupe de 20 Chinois en provenance de l'United International College en lien avec la Baptist University de Hong Kong.

Avec ce programme d'études, l'Université Catholique de Lille a pour objectif de rapprocher les étudiants internationaux de la culture française et européenne non seulement à travers des cours, mais aussi par des voyages de découverte de notre « Eurorégion », avec cette année la visite de Bruxelles et Bruges. D'autres activités sont au programme comme la visite du Musée des Beaux-Arts de Lille, les expositions du moment à la Gare Saint-Sauveur, le Musée de la Piscine à Roubaix...

Lille 3000 sera donc l'opportunité pour eux de mesurer l'envergure d'une Europe décidément... XXL !

Contact : summerprogram@univ-catholille.fr

L'international en bref

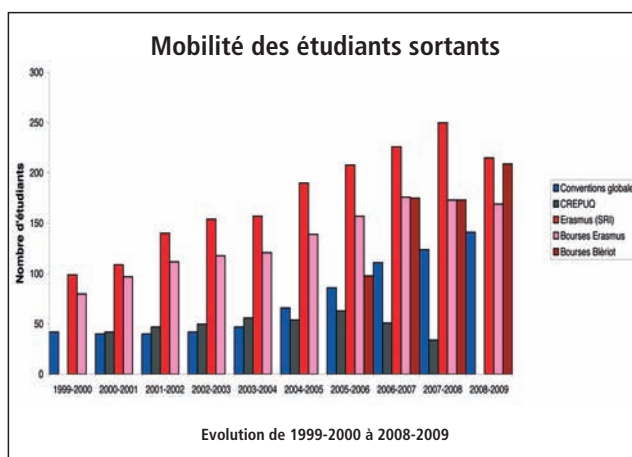
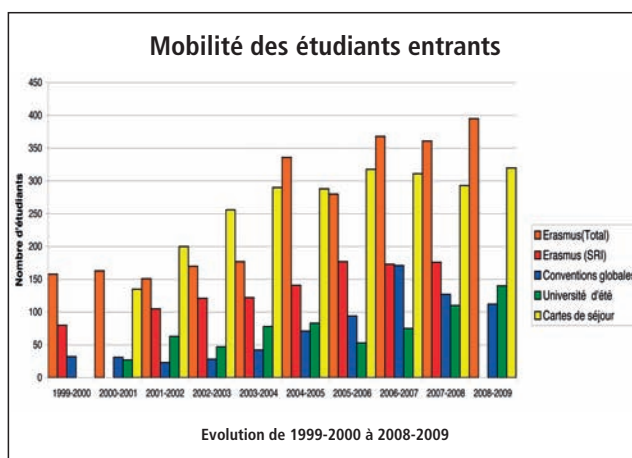
Plus de 1 500 étudiants internationaux originaires de 88 pays sont accueillis chaque année à l'Université Catholique de Lille ; environ 3 000 étudiants partent en séjour d'études ou en stage à l'étranger pour une durée variable ; les enseignants-chercheurs d'origine étrangère sont de plus en plus nombreux. Ces éléments révèlent de manière significative l'internationalisation de notre université.

Le Service Relations Internationales (SRI) coordonne différents programmes d'échanges facilitant la mobilité internationale des étudiants et / ou des personnels : programmes européens Erasmus et Interreg, conventions globales avec une cinquantaine d'universités dans le monde.

Enquête : évolution sur 10 ans des activités internationales

Nous vous présentons une enquête portant sur l'évolution de 1999 à 2009 des activités internationales coordonnées par le Service RI.*

Ce graphique illustre l'augmentation et la diversification des activités internationales sur cette période ainsi que la forte croissance de la mobilité étudiante.



* enquête réalisée par Jing Feng-David, stagiaire au SRI, étudiante en Master 2 Relations Internationales Asie Pacifique à l'Université Charles de Gaulle Lille 3.

Le Service Relations Internationales :

Gestion des programmes d'échanges et aide à la mobilité

■ Programme Erasmus

En 2007-2008

- 18 Etablissements et Centres (contre 13 en 2006-2007) ont participé concrètement à la Charte Universitaire Erasmus coordonnée par le Service RI, réalisant un total de **301 mobilités** dans le cadre des **4 volets** Erasmus
- **De nouveaux établissements** ont pu bénéficier de la Charte élargie 2007-2008 : il s'agit des Lycées privés, associés à notre université pour les classes post-Bac. Les étudiants en BTS peuvent à présent effectuer un stage Erasmus, d'une durée de 2 semaines minimum.
- Un **audit** complet de notre exercice Erasmus 2007-2008 a été réalisé en avril 2009 par deux représentantes de l'Agence 2e2f (Agence Europe Education Formation France) Notre système de modulation des bourses Erasmus en fonction des ressources familiales des étudiants sortants (séjours d'études Erasmus) a été remarqué et souligné positivement ; il semble que cette pratique soit assez unique en France, selon ces auditrices expérimentées.
- **Une allocation Erasmus**, modulée de 80 € à 300 € par mois de séjour européen, a été attribuée à **173 étudiants sur 249** sortants, soit 69 % (mobilité étudiante, séjours d'études).

2008-2009 : le bilan est encore provisoire, mais actuellement nous dénombrons

- 215 étudiants sortants Erasmus
- 41 étudiants stagiaires Erasmus
- 34 missions d'enseignement TS
- 15 mobilités formation MF.

Pour mémoire : 3 Etablissements membres de notre université ont leur propre Charte Erasmus, en raison de leur structure spécifique, organisée en groupe, réseau ou fédération

L'Université Catholique de Lille, par les 4 Chartes Erasmus (EDHEC, ICAM, ISAFESIA) est en relation avec plus de 300 universités partenaires Erasmus, situées dans 24 pays européens.

■ Conventions globales

Des conventions globales, signées avec une cinquantaine d'universités situées dans les pays suivants : Argentine, Australie, Belgique, Brésil, Cameroun, Canada, Chili, Chine, Corée du Sud, Espagne, Etats-Unis, Japon, Inde, Liban, Mexique, Philippines, Royaume Uni, Taiwan.

Ces conventions, dont la gestion est coordonnée par le Service RI, permettent des échanges d'étudiants et des coopérations académiques dans des disciplines variées.

Les échanges en chiffres

- **141** étudiants de l'Université Catholique de Lille ont pu partir en séjour d'études pour un semestre ou pour l'année académique 2008-2009 (soit un total de 180 semestres)
- **108** étudiants des universités partenaires ont été accueillis, en majorité pour un semestre (soit un total de 120 semestres).

Bourses régionales Blériot

Ce dispositif, mis en place en 2005 par le Conseil Régional Nord-Pas de Calais, rencontre un vif succès. Il vise à favoriser la mobilité internationale des étudiants inscrits dans les établissements d'enseignement supérieur de notre région, partant en séjour d'études ou en stage à l'étranger 13 semaines minimum et à partir de la 2^{ème} année d'études supérieures.

Le Service RI coordonne la gestion du quota attribué à notre université et la transmission au Conseil Régional des dossiers des candidats, en lien avec les correspondants des Facultés et Ecoles concernées.

209 étudiants de la Catho, partis en 2008, ont pu bénéficier d'une **bourse Blériot**, d'un montant de 1 167 € pour la plupart.

■ Sessions d'accueil et d'intégration

Environ 170 étudiants internationaux inscrits dans 9 Facultés et Ecoles ont participé aux 5 sessions d'accueil organisées en 2008-2009 par le Service RI, en collaboration avec l'AEU, la Fédé étudiante et des formateurs en communication interculturelle.

■ Cartes de séjour

Depuis 1993, le Service RI gère et coordonne le dispositif des dossiers de demande de titre de séjour des étudiants étrangers inscrits à notre université, assurant le lien avec la Préfecture de Lille et les correspondants cartes de séjour des Etablissements membres de la Catho.

320 dossiers d'étudiants de 20 Etablissements ont été traités par le Service RI en 2008-2009.

■ Sessions de préparation au départ pour les étudiants français

Le Service Relations Internationales a organisé les 12 et 25 mars 2009 deux sessions de préparation au départ qui ont réuni au total 240 étudiants. Ces sessions sont destinées aux étudiants partant en séjour d'études à l'étranger dans le cadre de programmes coordonnés par le SRI-UCL.

Nouvelles conventions

■ AMERIQUES

Etats-Unis

University of Texas – Pan American
Our Lady of the Lake (OLLU)

Mexique

Lasalle Victoria
Tec de Monterrey

■ ASIE

Corée du Sud

Sogang University
EWAH Womans University

Taiwan

National Taiwan University

activités et développement international

Missions et conférences internationales

Mission Liban

Novembre 2008. Cf. article sur la coopération universitaire franco-libanaise

Mission Hong Kong, Philippines, Japon

Une délégation composée de responsables de la FLSEG, de l'ISA et du Service RI, s'est rendue à Hong-Kong, aux Philippines et au Japon du 17 au 30 janvier 2009. Des contacts ont été pris avec Sophia university et Josai University à Tokyo et Kyushu Sangyo University à Nagoya.

Cf. le dossier consacré à l'Asie dans ce numéro.

Mission Brésil

Lors d'un déplacement réalisé en octobre 2008, rencontre avec les responsables de deux universités catholiques à Rio de Janeiro : Universidade Santa Ursula (USU), déjà liée par une convention globale et Pontificia Universidade Católica (PUC Rio), avec laquelle il existe un projet de convention globale. Ces rencontres ont permis de faire le point sur les centres d'intérêt communs et les perspectives de coopération.

Conférence EAIE 2008

Plusieurs responsables relations internationales de différentes Facultés et Ecoles (FLSEG, ESTICE, HEI, IESEG...) et du SRI ont participé à la conférence annuelle de l'EAIE, European Association for International Education, fondée voici 20 ans, organisée à Anvers en septembre 2008. Ils ont pu ainsi rencontrer un grand nombre de partenaires Erasmus et nouer de nouveaux contacts.

La prochaine conférence EAIE a lieu à Madrid, du 16 au 19 septembre 2009.

www.eaie.org

Conférence NAFSA 2009

(Association of International Educators)

Anne-Marie Michel, Directrice du Service Relations Internationales, a participé à la 61^{ème} conférence de la NAFSA, organisée en mai 2009 à Los Angeles, USA.

Elle a pu rencontrer à cette occasion des homologues représentant des universités partenaires des pays suivants : Australie, Canada, Chili, Etats-Unis. De bons contacts ont également été établis avec des collègues japonais et brésiliens.

La prochaine conférence NAFSA aura lieu du 30 mai au 4 juin 2010 à Kansas City, Missouri, USA.

www.nafsa.org

Mission Inde

Une délégation composée de représentants de l'ISA, de l'IESEG et du service RI-UCL se rendra à Chennai et à Bangalore du 25 au 29 juin 2009 pour y rencontrer nos universités partenaires.



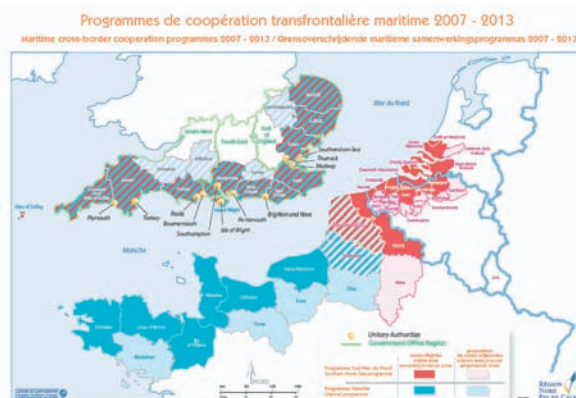
Le programme transfrontalier des 2 mers 2007-2013



Le programme INTERREG vise à encourager la coopération transfrontalière. La région Nord-Pas de Calais a bénéficié de 3 programmes Interreg franco-britanniques. C'est dans ce cadre que l'Université Catholique de Lille a pu participer à plusieurs projets de partenariat avec des institutions britanniques, notamment le projet LINKS-Liens Inter-Universitaires Nord-Kent, piloté par le PUEL*, et le projet HIS-Health Interreg Santé. Le nouveau programme Interreg IVA « 2 mers Seas Zeeën » étend la zone d'éligibilité à la Flandre Occidentale et au Sud des Pays-Bas. Cette nouvelle zone de coopération transfrontalière est donc située à la croisée de la Manche et de la mer du Nord et implique les régions côtières de quatre Etats Membres.

*Pôle Universitaire Européen de Lille - Nord-Pas de Calais

Le programme des 2 Mers dispose d'une enveloppe d'environ 178 millions d'euros pour la période 2007-2013. INTERREG, via le FEDER, apporte un soutien financier s'élevant à 50% du coût total du projet.



Versant britannique : Norfolk, Suffolk, Southend-on-Sea, Thurrock, Essex, Brighton and Hove, East, Sussex, West Sussex, Portsmouth, Southampton, Hampshire, Isle of Wight, Medway, Kent, Bournemouth and Poole, Dorset, Cornwall and Isles of Scilly, Plymouth, Torbay, Devon.

Versant français : Nord, Pas-de-Calais

Versant flamand : Arr. Antwerpen, Arr. Eeklo, Arr. Gent, Arr. Sint-Niklaas, Arr. Brugge, Arr. Oostende, Arr. Veurne.

Versant néerlandais : Delft en Westland, Groot-Rijnmond, Zeeuwsch-Vlaanderen, Overig Zeeland, West-Noord-Brabant

Le Programme Opérationnel a défini quatre axes de priorité. Chaque projet doit s'inscrire dans l'une d'entre elles :

- Priorité 1 : « **Création d'une zone accessible, attractive, et compétitive au niveau économique** » ;
- Priorité 2 : « **Promotion et développement d'un environnement et sûr** » ;
- Priorité 3 : « **Amélioration de la qualité de vie** » ;
- Priorité 4 : « **Priorité commune avec la programme Manche franco-anglais** ».

L'Université Catholique de Lille entend participer à ce nouveau programme. Des projets ont d'ores et déjà été déposés au cours de précédents appels à projets, notamment pour des objectifs de recherche (ISEN) et pour assurer la continuité du réseau LINKS, étendu à l'association de l'Université de Gand.

Sources : www.interreg4a-2mers.eu

Visiteurs accueillis en 2008-2009

■ SEPTEMBRE 2008

9 septembre

Terence W. Miller, Director, Office of International Education, Marquette University, Milwaukee, Etats-Unis

15 septembre

Alejandra Santoyo Mora, Assistant, Direction of Academic Cooperation, Universidad Iberoamericana, Mexique

25 septembre

Sarita Rai, Director, Study Abroad Center, University of Hawaiï, Honolulu, Hawaiï

29 septembre

Marta Camprodon, Responsable Relations Internationales et Dr Jesus Tricas, Doyen de la Faculté d'Economie IQS – Universidad Ramon Llull, Barcelone, Espagne
Rencontre avec les responsables RI FLSEG, ESTICE, HEI

■ OCTOBRE 2008

24 octobre

Hyeonsik Michael Cheong, Director of International & Public Relations and Seon Mee Kye, Assistant, Sogang University, Séoul, Corée

■ NOVEMBRE 2008

12 novembre

Dr Cesar Mansibang, Administrator, Graduate School of Business, Ateneo de Manila University, Philippines

27 novembre

Dra. Ruth Roux Rodriguez, Student Exchange Coordinator, Universidad La Salle, Victoria, Mexique

■ FEVRIER 2009

20 février

Marieke van Schagen, Responsable des échanges Erasmus, Hogeschool van Amsterdam, Université des Sciences Appliquées, Amsterdam, Pays Bas, en visite à l'ESTICE

27 février

Marc Arnal, Doyen du campus Saint-Jean et Mona Liles, Coordinatrice événements spéciaux et relations publiques, Université d'Alberta, Edmonton

■ MARS 2009

7-11 mars

Accueil de 50 choristes de Juniata College, Pennsylvanie, USA

10 mars

Myriam Wijlens, Professeur de Droit canon, Faculté de Théologie catholiques Université d'Erfurt, Allemagne.
Rencontre avec les responsables RI de la Faculté de Théologie, FLD et FLSEG

12 mars

Kristen Michelson, Assistant Director, Study Abroad, Office of International Education and Dr Sarah Davies Cordova, Professor of French, Marquette University, Milwaukee, Etats-Unis

17 mars

Jolanta Klimowicz, chargée des échanges Erasmus, Service Relations Internationales, Université Polytechnique de Cracovie, Pologne, en mobilité formation Erasmus à HEI du 16 au 20 mars

19 mars

Joe Arun, s.j. Vice-Dean for External Relations, Loyola College, Chennai, Inde

20 mars

Pr Lazare Kaptue, Président de l'Association pour l'Education et le Développement (AED) et doyen de l'Université des Montagnes, Cameroun, Pr Ntonfo, Directeur des Etudes, Henri Djoko, représentant en France de l'AED

■ AVRIL 2009

1-2 avril

Sarita Rai, Director, Manoa Study Abroad Center, Université d'Hawaiï, USA

2 avril

Prof. Francisco Lara Garcia, Vice-Recteur relations internationales, Université Catholique St-Vincent Martyr, Valence, Espagne. Rencontre avec les responsables Erasmus FLM, FLSEG, ISL

Jennifer Clark, Interreg Coordinator, University of Greenwich, Royaume-Uni

3 avril

Mercedes T. Rodrigo, Incoming Director, Office of International Programs, Associate Professor Department of Information Systems and Computer Science, Ateneo de Manila University

Prof. Kamel Kallab, Doyen, Faculté de Médecine, Université de Saint-Esprit, Kaslik, Liban

14-15 avril

José Maria Ramon, Directeur Relations Internationales et Gudrun Meir, Coordinatrice Erasmus, UPSA, Salamanque, Espagne

■ MAI 2009

5 mai

Beata Oelszlaeger, Coordinatrice Erasmus de la Faculté de Pédagogie, Université de Silésie de Katowice, campus de Cieszyn, dans le cadre du jumelage Pologne - IFP Cambrai

6-7 mai

Délégation d'une délégation de Loyola College, Chennai, Inde

15 mai

Délégation de jeunes professionnels venant de l'Etat de Caroline du Nord, USA (Rotary) :

25-26 mai

Jennifer Cushman, Dean, Center for International Education, Professor Randy Rosenberger, professor of Business, Michael Henderson, Associate Professor of French, Juniata College, Pennsylvanie, USA

28-29 mai

Prof. Suniti Phadke, Director, Office of International Affairs, Christ University, Bangalore, Inde

■ JUIN 2009

9 juin

Katsuhiko Namiwaka, Director of International Affairs, Josai Corporate University, Tokyo, Japon

15 juin

Barbara Fleming, International Coordinator, Arizona State University, Etats-Unis

Directeur de la publication : **Thérèse LEBRUN**, *Président-Recteur de l'Université Catholique de Lille*

Rédaction et coordination : **Annie-Claude GUISET**, *Service Relations Internationales*,
et **Faustine DURIEZ**, *stagiaire, étudiante en communication à l'ISTC*

Contributions des responsables communication et relations internationales des Facultés, Ecoles et Instituts

Maquette et suivi réalisation : **Fabienne CUVELIER**, *Repro UCL*

Tirage 2 500 exemplaires - Imprimerie : **Nord'Imprim**